




Manual de service pentru Dell™ Latitude™ E6510

[Efectuarea lucrărilor la computer](#)
[Scoaterea și remontarea componentelor](#)
[Specificații](#)
[Diagnosticarea](#)
[Configurare sistem](#)

Note, atenționări și avertismente

-  **NOTA:** O NOTA indică informații importante care vă ajută să optimizați utilizarea computerului.
-  **ATENȚIE:** O ATENȚIE indică un pericol potențial de deteriorare a componentelor hardware sau de pierdere a datelor dacă nu se respectă instrucțiunile.
-  **AVERTISMENT:** UN AVERTISMENT indică un pericol potențial de daune materiale, de vătămare corporală sau de deces.

Dacă ați achiziționat un computer Dell™ Seria n, orice referințe din prezentul document la sistemele de operare Microsoft® Windows® nu sunt aplicabile.

Informațiile din acest document pot fi modificate fără notificare.
© 2010 Dell Inc. Toate drepturile rezervate.

Este strict interzisă reproducerea sub orice formă a acestui material fără autorizația scrisă a Dell Inc.

Mărcile comerciale utilizate în acest text: *Dell*, sigla *DELL*, *Latitude ON*, *Latitude* și *Wi-Fi Catcher* sunt mărci comerciale ale Dell Inc.; *Intel*, *SpeedStep*, *TurboBoost* și *Core* sunt mărci comerciale sau mărci comerciale înregistrate ale Intel Corporation; *Bluetooth* este marcă comercială înregistrată, deținută de Bluetooth SIG, Inc., și este utilizată de Dell sub licență;
Blu-ray Disc este marcă comercială a Blu-ray Disc Association; *Microsoft*, *Windows*, *Windows Vista* și butonul de start *Windows Vista* sunt mărci comerciale sau mărci comerciale înregistrate ale Microsoft Corporation din Statele Unite ale Americii și/sau din alte țări; *Adobe*, sigla *Adobe* și *Adobe Flash Player* sunt mărci comerciale ale Adobe Systems Incorporated.

Alte mărci comerciale și denumiri comerciale pot fi utilizate în acest document pentru referire fie la entitățile care au drepturi asupra mărcilor și denumirilor, fie la produsele acestora. Dell Inc. neagă orice interes de proprietate asupra mărcilor comerciale și denumirilor comerciale, cu excepția celor care îi aparțin.

Iunie 2010 Rev. A00

[Înapoi la Cuprins](#)

Panoul de acces

Manual de service pentru Dell™ Latitude™ E6510

⚠ AVERTISMENT: Înainte de a efectua lucrări în interiorul computerului, citiți instrucțiunile de siguranță livrate împreună cu acesta. Pentru informații suplimentare despre cele mai bune practici privind siguranța, consultați pagina de start pentru conformitatea cu reglementările www.dell.com/regulatory_compliance.

Scoaterea panoului de acces



📌 NOTA: Este posibil să fie necesar să instalați Adobe™ Flash Player™ de la Adobe.com pentru a vizualiza ilustrațiile de mai jos.

1. Urmăriți procedurile din secțiunea [Înainte de a efectua lucrări în interiorul computerului](#).
2. Slăbiți șurubul prizonier care fixează panoul de acces pe baza computerului.
3. Gîlșați panoul de acces spre fața computerului.
4. Ridicați panoul de acces și scoateți-l din computer.

Remontarea panoului de acces

Pentru a remonta panoul de acces, urmați pașii de mai sus în ordine inversă.

[Înapoi la Cuprins](#)

[Înapoi la Cuprins](#)

Bateria

Manual de service pentru Dell™ Latitude™ E6510

AVERTISMENT: Înainte de a efectua lucrări în interiorul computerului, citiți instrucțiunile de siguranță livrate împreună cu computerul. Pentru informații suplimentare despre cele mai bune practici privind siguranța, consultați pagina de start pentru conformitatea cu reglementările www.dell.com/regulatory_compliance.

Scoaterea bateriei



NOTA: Este posibil să fie necesar să instalați Adobe™ Flash Player™ de la Adobe.com pentru a vizualiza ilustrațiile de mai jos.

1. Urmăriți procedurile din secțiunea [Înainte de a efectua lucrări în interiorul computerului](#).
2. Glisați dispozitivele de eliberare a bateriei în poziția deblocat.

3. Glisați și scoateți bateria din computer.

Remontarea bateriei

Pentru a remonta bateria, urmați pașii de mai sus în ordine inversă.

[Înapoi la Cuprins](#)

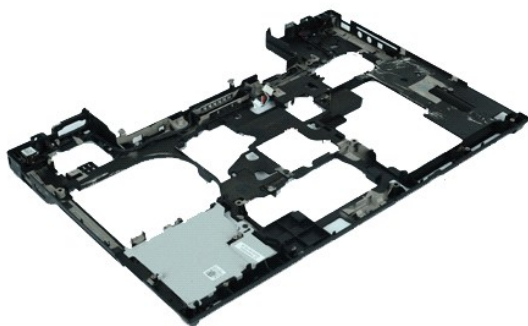
[Înapoi la Cuprins](#)

Ansamblul inferior al carcusei

Manual de service pentru Dell™ Latitude™ E6510

AVERTISMENT: Înainte de a efectua lucrări în interiorul computerului, citiți instrucțiunile de siguranță livrate împreună cu acesta. Pentru informații suplimentare despre cele mai bune practici privind siguranța, consultați pagina de start pentru conformitatea cu reglementările www.dell.com/regulatory_compliance.

Scoaterea ansamblului inferior al carcusei



NOTA: Este posibil să fie necesar să instalați Adobe™ Flash Player™ de la Adobe.com pentru a vizualiza ilustrațiile de mai jos.

1. Urmăți procedurile din secțiunea [Înainte de a efectua lucrări în interiorul computerului](#).
2. Scoateți [bateria](#).
3. Scoateți [panoul de acces](#).
4. Scoateți [cardul SIM \(Modul de identitate abonat\)](#).
5. Scoateți [unitatea optică](#).
6. Scoateți [tastatura](#).
7. Scoateți [bateria rotundă](#).
8. Scoateți [capacele balamalelor](#).
9. Scoateți [ansamblul afișajului](#).
10. Scoateți [hard diskul](#).
11. Scoateți [cardul flash Latitude ON™](#).
12. Scoateți [placa de rețea de arie largă wireless \(WWAN\)](#).
13. Scoateți [placa de rețea locală wireless \(WLAN\)](#).
14. Scoateți [ansamblul radiator/ventilator](#).
15. Scoateți [procesorul](#).
16. Scoateți [ansamblul zonei de sprijin pentru mâini](#).
17. Scoateți [cardul Bluetooth®](#).
18. Scoateți [placa Express Card](#).
19. Scoateți [placa pentru suporturi SD](#).
20. Scoateți [placa pentru porturi I/O](#).

Remontarea ansamblului inferior al carcusei

Pentru a remonta ansamblul inferior al carcusei, urmați pașii de mai sus în ordine inversă.

[Înapoi la Cuprins](#)

[Înapoi la Cuprins](#)

Configurarea sistemului

Manual de service pentru Dell™ Latitude™ E6510


- [Prezentare generală](#)
- [Accesarea configurării sistemului](#)
- [Meniu de pornire](#)
- [Taste de navigare](#)
- [Opțiunile meniului de configurare a sistemului](#)

Prezentare generală

Utilizați configurarea sistemului după cum urmează:

- 1 Pentru a modifica informațiile privind configurarea sistemului după ce adăugați, modificați sau eliminați componente hardware din computer
- 1 Pentru a seta sau a modifica o opțiune selectabilă de către utilizator, cum ar fi parola de utilizator
- 1 Pentru a citi capacitatea curentă de memorie sau pentru a seta tipul de hard disk instalat

Înainte de a utiliza configurarea sistemului este recomandat să notați informațiile din ecranul de configurare a sistemului pentru referințe ulterioare.

 **ATENȚIE:** Dacă nu sunteți un expert în utilizarea computerului, nu modificați setările pentru acest program. Anumite modificări pot conduce la funcționarea incorectă a computerului.

Accesarea configurării sistemului

1. Porniți (sau reporniți) computerul.
2. Când se afișează sigla albastră DELL™, apăsați imediat pe <F2>.

Meniu de pornire

Meniul Boot (Pornire) afișează toate dispozitivele valide de încărcare pentru computerul dvs. Utilizați meniul Boot (Pornire) pentru:

- 1 a diagnostica computerul;
- 1 a intra în meniul de configurare a sistemului;
- 1 a schimba secvența de încărcare fără a schimba definitiv secvența de încărcare din meniul de configurare a sistemului.

Pentru a accesa meniul Boot (Pornire):

1. Porniți (sau reporniți) computerul.
2. Când se afișează sigla albastră DELL™, apăsați imediat pe <F12>.

Combi-nații de taste de navigare

Utilizați următoarele combinații de taste pentru a naviga în ecranele de configurare a sistemului.


Navigare	
Acțiune	Combi-nații de taste
Extindere și restrângere câmp	<Enter>, tastă săgeată stânga sau dreapta sau +/-
Extindere și restrângere pentru toate câmpurile	< >
Ieșire din BIOS	<Esc> — Remain in Setup (Rămânere în configurare), Save/Exit (Salvare/Ieșire), Discard/Exit (Anulare/Ieșire)
Modificare setare	Tastă săgeată stânga sau dreapta
Selectare câmp de modificat	<Enter>
Revocare modificare	<Esc>
Reinițializare valori implicite	<Alt><F> sau opțiunea de meniu Load Defaults (Încărcare valori implicite)

Opțiunile meniului de configurare a sistemului

Tabelul următor descrie opțiunile de meniu pentru programul System Setup (Configurare sistem).

General	
Opțiune	Descriere
	Această secțiune prezintă caracteristicile de hardware principale ale computerului. În această secțiune nu există opțiuni configurabile. <ul style="list-style-type: none">1 System Information (Informații de sistem)<ul style="list-style-type: none">o BIOS Version (Versiune BIOS)o Service tag (Etichetă de service)o Asset Tag (Etichetă activ)o Ownership Tag (Etichetă proprietar)

System Information (Informații sistem)	<ul style="list-style-type: none"> 1 Memory Information (Informații memorie) <ul style="list-style-type: none"> o Memory Installed (Memorie instalată) o Memory Available (Memorie disponibilă) o Memory speed (Viteză memorie) o Memory Channel Mode (Mod Canal memorie) o Memory Technology (Tehnologie memorie) o DIMM A Size (Dimensiune DIMM A) o DIMM B Size (Dimensiune DIMM B) 1 Processor Information (Informații procesor) <ul style="list-style-type: none"> o Processor Type (Tip procesor) o Core Count (Număr nuclee) o Processor ID (ID procesor) o Current Clock Speed (Viteză curentă de execuție și sincronizare) 1 Device Information (Informații dispozitiv) <ul style="list-style-type: none"> o Primary Hard Drive (Hard disk principal) o System eSATA Device (Dispozitiv de sistem eSATA) o Dock eSATA Device (Dispozitiv de cuplare eSATA) o Video Controller (Controler video) o Video BIOS Version (Versiune BIOS video) o Video Memory (Memorie video) o Panel Type (Tip panou) o Native Resolution (Rezoluție nativă) o Audio Controller (Controler audio) o Modem Controller (Controler modem) o Wi-Fi Device (Dispozitiv Wi-Fi) o Cellular Device (Dispozitiv celular) o Bluetooth Device (Dispozitiv Bluetooth)
Battery Information (Informații baterie)	Afișează nivelul de încărcare al bateriei și tipul de adaptor c.a. conectat la computer.
Boot Sequence (Secvență de pornire)	Specifică ordinea în care computerul încearcă să găsească un sistem de operare. <ul style="list-style-type: none"> 1 Cardbus NIC (Magistrală placă de rețea) 1 Diskette drive (Unitatea floppy) 1 USB Storage Device (Dispozitiv de stocare USB) 1 Internal HDD (Hard disk intern) 1 CD/DVD/CD-RW Drive (Unitate CD/DVD/CD-RW) 1 Built-in EFI shell (Carcasă EFI încorporată) 1 Onboard NIC (Placă de rețea integrată pe placa de bază)
Date/Time (Dată/Oră)	Afișează setările datei și a orei curente.

 **NOTA:** Configurarea sistemului cuprinde opțiuni și setări referitoare la dispozitive de sistem integrate. În funcție de computer și de dispozitivele instalate, elementele prezentate în această secțiune pot fi afișate sau nu.

System Configuration (Configurare sistem)	
Opțiune	Descriere
Integrated NIC (Placă de rețea integrată)	Vă permite să configurați controlerul de rețea integrat. Opțiunile sunt: Disabled (Dezactivat), Enabled (Activat) și Enabled w/PXE (Activat cu PXE).
Parallel Port (Port paralel)	Vă permite să activați sau să dezactivați porturile paralele de pe stația de andocare. Opțiunile sunt: Disabled (Dezactivat), AT , PS2 și ECP .
Serial Port (Port serial)	Vă permite să evitați conflictele de resurse dintre dispozitive prin dezactivarea sau prin remaparea adresei portului. Opțiunile sunt: Disabled (Dezactivat), COM1 , COM2 , COM3 și COM4 .
SATA Operation (Funcționare SATA)	Permite configurarea modului de funcționare a controlerului de hard disk SATA integrat. Opțiunile sunt: Disabled (Dezactivat), ATA și AHCI .
Miscellaneous Devices (Dispozitive diverse)	Vă permite să activați și să dezactivați următoarele dispozitive: <ul style="list-style-type: none"> 1 Internal Modem (Modem intern) 1 Module Bay (Compartiment de modul) 1 Express Card 1 Hard Drive Free Fall Protection (Protecție la căderea liberă a hard diskului) 1 External USB Port (Port USB extern) 1 Microphone (Microfon) 1 eSATA Ports (Porturi eSATA) 1 Media Card, PC Card and 1394 (Card de stocare, card PC și 1394)
USB PowerShare	Vă permite să încărcați dispozitive externe utilizând energia bateriei stocată în sistem prin portul USB PowerShare de pe notebook, chiar și atunci când notebookul este stins.

Video (Video)	
Opțiune	Descriere
Ambient Light Sensor (Senzor lumină ambientală)	Permite sistemului să schimbe automat luminozitatea ecranului LCD al sistemului în funcție de cantitatea de lumină din mediu.
LCD Brightness (Luminozitate LCD)	Permite setarea luminozității ecranului, în funcție de sursa de alimentare (On Battery (pe baterie) și On AC (pe c.a.)).

Security (Securitate)	
Opțiune	Descriere
	Permite setarea, modificarea sau ștergerea parolei administratorului (admin). Odată setată, parola de administrator activează câteva caracteristici de securitate, printre care: <ul style="list-style-type: none"> 1 restricționează modificările setărilor din Configurare;

Admin Password (Parolă administrator)	<ul style="list-style-type: none"> 1 restricționează dispozitivele de pornire din meniul de pornire <F12> la cele activate în câmpul „Secvență de pornire”; 1 interzice modificarea etichetelor de active și de proprietar; 1 înlocuiește parola de sistem și de hard disk. <p>NOTA: Trebuie să setați parola administratorului înainte de a seta parola de sistem sau cea de hard disk. NOTA: Modificarea cu succes a parolei este implementată imediat. NOTA: Prin ștergerea parolei administratorului, se șterge automat și parola de sistem.</p>
System Password (Parolă sistem)	<p>Permite setarea, modificarea sau ștergerea parolei de sistem. Atunci când parola de sistem este setată, computerul vă va cere să introduceți parola de sistem de fiecare dată când porniți sau reporniți computerul.</p> <p>NOTA: Modificarea cu succes a parolei este implementată imediat.</p>
Internal HDD Password (Parola de hard disk intern)	<p>Acest câmp vă permite să setați, să modificați sau să ștergeți parola hard diskului intern (HDD) din sistem. Modificarea cu succes are loc imediat și necesită repornirea sistemului. Parola de hard disk însoțește hard diskul, deci hard diskul este protejat chiar dacă se instalează pe un alt sistem.</p>
Password Bypass (Evitare parolă)	<p>Permite ignorarea parolei de sistem și de hard disk intern atunci când computerul dvs. este repornit sau revine din modul de veghe (oprire temporară).</p> <p>Puteți configura Password Bypass (Ignorarea parolei) astfel: Disabled (Dezactivare), Reboot Bypass (Ignorare la repornire), Resume Bypass (Ignorare la revenirea din modul de veghe) și Reboot & Resume Bypass (Ignorare la repornire și la revenirea modul de veghe).</p> <p>NOTA: Nu puteți ignora parola de sistem sau de hard disk când porniți computerul după ce acesta a fost oprit.</p>
Password Change (Modificare parolă)	<p>Permite activarea sau dezactivarea modificărilor efectuate asupra parolei de sistem și de hard disk, dacă este setată parola administratorului.</p>
TPM Security (Securitate TPM)	<p>Permite activarea sau dezactivarea Trusted Platform Module (TPM) pe computer.</p> <p>NOTA: Dezactivarea acestei opțiuni nu modifică nicio setare efectuată, eventual, de dvs. la TPM și nici nu șterge sau modifică vreo informație sau cheie stocată, eventual, aici.</p> <p>Când TPM este activat, sunt disponibile următoarele opțiuni:</p> <ul style="list-style-type: none"> 1 Dezactivare—Dezactivează TPM. TPM limitează accesul la informațiile stocate de către proprietar și nu execută nicio comandă care utilizează resurse TPM. 1 Activare—Activează TPM. 1 Ștergere—Șterge toate informațiile proprietarului stocate în TPM.
Computrace®	<p>Permite activarea sau dezactivarea software-ului opțional Computrace. Opțiunile sunt Deactivate (Dezactivare), Disable (Dezactivat) și Activate (Activat).</p> <p>NOTA: Opțiunile Activate (Activat) și Disable (Dezactivat) vor activa sau dezactiva permanent caracteristica și nu vor mai fi permise modificări ulterioare.</p>
CPU XD Support (Acceptare CPU XD)	<p>Permite activarea sau dezactivarea modului de dezactivare execuție pentru procesor.</p> <p>Setare implicită: Enabled (Activată)</p>
Non-Admin Setup Changes (Modificări configurare fără administrator)	<p>Stabiliți dacă modificările opțiunii de configurare sunt permise atunci când este setată o parolă de administrator. Dacă este dezactivată, opțiunea de setare este blocată prin parola de administrator. Se poate modifica numai dacă se deblochează configurarea. Configurarea este permisă dacă nu există nicio parolă de administrator sau după ce introduceți parola de administrator. Când este activată, configurarea dispozitivului poate fi modificată chiar și atunci când alte opțiuni de configurare sunt blocate de parola de administrator.</p> <p>Setare implicită: Disabled (Dezactivat)</p>

Performance (Performanță)	
Opțiune	Descriere
Multi Core Support (Compatibilitate multi core)	Activează sau dezactivează opțiunea Multi Core Support (Compatibilitate multi core) a procesorului.
HDD Acoustic Mode (Mod acustic hard disk)	Vă permite să optimizați performanța și nivelul de zgomot al hard diskului.
Intel® SpeedStep™	Activează sau dezactivează caracteristica Intel SpeedStep.
Intel® TurboBoost™	Activează sau dezactivează caracteristica Intel TurboBoost.

Power Management (Gestionare alimentare)	
Opțiune	Descriere
Wake on AC (Activare pe bază AC)	Permite activarea sau dezactivarea opțiunii conform căreia computerul este pornit automat atunci când este conectat un adaptor c.a.
Auto On Time (Pornire automată la o dată)	Permite configurarea orei la care computerul trebuie să pornească automat. Puteți introduce numărul de zile dacă este cazul, când ați dori ca sistemul să pornească automat. Setările sunt Disabled (Dezactivat), Everyday (Zilnic) sau Weekdays (În zile lucrătoare). Setarea implicită este: Off (Oprit)
USB Wake Support (Se acceptă revenire prin USB)	Permite activarea sau dezactivarea capacității dispozitivelor USB de a determina computerul să revină din modul de veghe. Această caracteristică este operațională numai la conectarea adaptorului de alimentare cu c.a. Dacă s-a decuplat adaptorul de alimentare cu c.a. în timpul stării de veghe, BIOS-ul va întrerupe alimentarea la toate porturile USB pentru a reduce consumul bateriei.
Wake on LAN (Activare pe bază LAN)	Permite pornirea computerului cu ajutorul unui semnal LAN specializat sau revenirea din hibernare sub acțiunea unui semnal special LAN wireless (fără fir). Reluarea din starea de veghe nu este afectată de această setare și trebuie activată în sistemul de operare. <ul style="list-style-type: none"> 1 Disabled (Dezactivată) — nu permite alimentarea sistemului la primirea unui semnal de reluare din LAN sau din LAN wireless. 1 LAN Only (Numai LAN) — permite alimentarea sistemului prin semnale WLAN speciale.

	Setarea implicită din fabrică este Disabled (Dezactivată).
ExpressCharge	Vă permite să activați sau să dezactivați caracteristica ExpressCharge. NOTA: este posibil ca funcția ExpressCharge să nu fie disponibilă pentru toate bateriile.
Charger Behaviour (Comportamentul încărcătorului)	Vă permite să activați și să dezactivați încărcătorul bateriei. Dacă este dezactivat, bateria nu va pierde energie la conectarea sistemului la un adaptor de c.a., dar nici nu se va încărca. Setare implicită: Enabled (Activată)

Comportamentul POST	
Opțiune	Descriere
Adapter Warnings (Avertismente adaptor)	Vă permite să activați sau să dezactivați mesajele de avertisment BIOS atunci când folosiți anumite adaptoare de alimentare. BIOS-ul afișează aceste mesaje dacă încercați să utilizați un adaptor de alimentare cu o capacitate prea mică pentru configurația dvs. Setarea implicită din fabrică este Enabled (Activată).
Keypad (Embedded) (Tastatură încorporată)	Vă permite să selectați una sau două metode pentru a activa tastatura integrată la nivelul tastaturii interne. <ul style="list-style-type: none"> 1 Fn Key Only (Numai tasta Fn) — tastatura se activează numai când mențineți apăsată tasta <Fn>. 1 By Num Lk (Prin Num Lk) — tastatura se activează când (1) LED-ul Num Lock este aprins și (2) nu s-a atașat o tastatură externă. Rețineți că este posibil ca sistemul să nu observe imediat detașarea unei tastaturi externe. NOTA: Când se execută configurarea, acest câmp nu are niciun efect—configurarea se execută în modul Fn Key Only (Numai tasta Fn). Setare implicită: Fn Key Only (Numai tasta Fn)
Mouse/Touchpad	Stabilește modul în care sistemul gestionează introducerea mouse-ului și a touchpadului. Setare implicită: Touchpad/PS-2 Mouse (Touchpad/mouse PS2).
Numlock LED (LED Numlock)	Permite activarea sau dezactivarea LED-ului Num Lock la pornirea computerului. Setare implicită: Enabled (Activată)
USB Emulation (Emulare USB)	Definește modul în care sistemul BIOS gestionează dispozitivele USB. Emularea USB este întotdeauna activată în timpul POST. Setarea implicită din fabrică este Enabled (Activată).
Fn Key Emulation (Emulare tastă Fn)	Permite utilizarea tastei <Scroll Lock> pe o tastatură externă PS/2 în același fel în care utilizați tasta <Fn> de pe tastatura internă a computerului. NOTA: Tastaturile USB nu pot emula tasta <Fn> dacă utilizați un sistem de operare ACPI, cum ar fi Microsoft® Windows® XP. Tastaturile USB vor emula tasta <Fn> numai în modul non-ACPI (de ex., când se execută sistemul DOS). Setare implicită: Enabled (Activată)
Fast Boot (Încărcare rapidă)	Vă permite să activați sau să dezactivați caracteristica Fast Boot (pornire rapidă). Următoarele opțiuni sunt disponibile: <ul style="list-style-type: none"> 1 Minimal (Minim) — pornirea se face rapid, în afară de cazul în care BIOS-ul s-a actualizat, memoria s-a modificat sau testul POST anterior nu s-a finalizat. 1 Thorough (Amănunțit) — nu se omite niciun pas al procesului de pornire. 1 Auto (Automat) — permite sistemului de operare să controleze această setare (acest lucru este valabil numai dacă sistemul de operare acceptă Simple Boot Flag). Setare predefinită: Minimal (Minim)
Intel Fast Call for Help (Apel rapid Intel pentru asistență)	Utilizat împreună cu iAMT 4.0. Vă permite să inițiați contactul cu o consolă de administrare, rămânând în același timp în afara infrastructurii centrale (adică într-o locație la distanță, în spatele unui sistem de securitate sau NAT etc.). Utilizați caseta de selectare pentru a activa/dezactiva această caracteristică. Setare implicită: Disabled (Dezactivat)

Virtualization Support (Compatibilitate virtualizare)	
Opțiune	Descriere
Virtualization (Virtualizare)	Specifică dacă Virtual Machine Monitor (VMM) poate utiliza funcțiile suplimentare de hardware prin tehnologia de virtualizare Intel. Setare implicită: Enabled (Activată)
VT for Direct I/O (VT pentru I/O direct)	Specifică dacă Virtual Machine Monitor (VMM) (monitorul de mașină virtuală) poate utiliza funcțiile suplimentare de hardware prin tehnologia de virtualizare Intel pentru I/O direct. Setare predefinită: Disabled (Dezactivat)
Trusted Execution (Executare de încredere)	Specifică dacă Measured Virtual Machine Monitor (MVMM) poate utiliza funcțiile suplimentare de hardware prin tehnologia de executare de încredere Intel. Setare predefinită: Disabled (Dezactivat)

Wireless	
Opțiune	Descriere
Wireless Switch (Switch wireless)	Vă permite să alegeți dispozitivele wireless care pot fi controlate de switch-ul wireless.
Wireless Devices Enable (Activare dispozitive wireless)	Vă permite să activați și să dezactivați următoarele dispozitive wireless interne: WWAN, WLAN și Bluetooth .

Maintenance (Întreținere)	
Opțiune	Descriere
Service tag (Etichetă de service)	Afișează Service Tag (eticheta de service) a computerului dvs. Dacă dintr-un motiv oarecare eticheta de service nu s-a setat deja, puteți utiliza acest câmp pentru a o seta. Dacă pentru acest sistem nu s-a setat o etichetă de service, computerul va afișa în mod automat acest câmp la intrarea utilizatorilor în BIOS. Vi se va solicita introducerea etichetei de service.
Asset Tag (Etichetă activă)	Acest câmp vă permite să creați o etichetă de activ a sistemului. Acest câmp se poate actualiza numai dacă nu s-a setat deja eticheta de activ.

System Logs (Jurnale sistem)	
Opțiune	Descriere
BIOS Events (Evenimente BIOS)	Acest câmp vă permite să vizualizați și să goliți evenimentele BIOS POST. Acesta cuprinde data, ora evenimentului și codul LED.
DellDiag Events (Evenimente DellDiag)	Acest câmp vă permite să vizualizați rezultatele de diagnosticare de la Dell Diagnostics și PSA. Acesta cuprinde data și ora, diagnosticul, versiunea care s-a executat și codul rezultat.
Thermal Events (Evenimente termice)	Acest câmp vă permite să vizualizați și să ștergeți evenimentele termice. Acesta cuprinde data, ora și numele evenimentului.
Power Events (Evenimente alimentare)	Acest câmp vă permite să vizualizați și să ștergeți evenimentele de alimentare. Acesta cuprinde data, ora evenimentului, starea de alimentare și motivul.
BIOS Progress Events (Evenimente progres BIOS)	Vă permite să vizualizați și să goliți evenimentele de progres BIOS. Acesta cuprinde data și ora evenimentului, precum și starea de alimentare.

[Înapoi la Cuprins](#)

[Înapoi la Cuprins](#)

Cardul Bluetooth

Manual de service pentru Dell™ Latitude™ E6510

⚠ AVERTISMENT: Înainte de a efectua lucrări în interiorul computerului, citiți instrucțiunile de siguranță livrate împreună cu acesta. Pentru informații suplimentare despre cele mai bune practici privind siguranța, consultați pagina de start pentru conformitatea cu reglementările www.dell.com/regulatory_compliance.

Scoaterea cardului Bluetooth



📌 NOTA: Este posibil să fie necesar să instalați Adobe™ Flash Player™ de la Adobe.com pentru a vizualiza ilustrațiile de mai jos.

1. Urmăriți procedurile din secțiunea [Înainte de a efectua lucrări în interiorul computerului](#).
 2. Scoateți [bateria](#).
 3. Scoateți [panoul de acces](#).
 4. Scoateți [unitatea optică](#).
 5. Scoateți [tastatura](#).
 6. Scoateți [capacele balamalelor](#).
 7. Scoateți [ansamblul zonei de sprijin pentru mâini](#).
 8. Scoateți [ansamblul afișajului](#).
 9. Scoateți șurubul care fixează cardul Bluetooth® pe placa de bază.
-
10. Deconectați cablul Bluetooth de la conectorul aferent de pe placa de bază și scoateți placa Bluetooth din computer.
 11. Deconectați cablul Bluetooth de la placa Bluetooth.

Remontarea cardului Bluetooth

Pentru a remonta cardul Bluetooth, urmați pașii de mai sus în ordine inversă.

[Înapoi la Cuprins](#)

[Înapoi la Cuprins](#)

Camera și microfonul

Manual de service pentru Dell™ Latitude™ E6510

⚠ AVERTISMENT: Înainte de a efectua lucrări în interiorul computerului, citiți instrucțiunile de siguranță livrate împreună cu acesta. Pentru informații suplimentare despre cele mai bune practici privind siguranța, consultați pagina de start pentru conformitatea cu reglementările www.dell.com/regulatory_compliance.

Scoaterea camerei și a microfonului



📌 NOTA: Este posibil să fie necesar să instalați Adobe™ Flash Player™ de la Adobe.com pentru a vizualiza ilustrațiile de mai jos.

1. Urmați procedurile din secțiunea [Înainte de a efectua lucrări în interiorul computerului](#).
2. Scoateți [bateria](#).
3. Scoateți [panoul de acces](#).
4. Scoateți [capacele balamalelor](#).
5. Scoateți [ansamblul afișajului](#).
6. Scoateți [cadrul afișajului](#).
7. Slăbiți șurubul prizonier care fixează camera și microfonul pe panoul afișajului.

8. Deconectați cablul de date de la cameră și de la microfon și ridicați camera și microfonul de pe panoul afișajului.

Remontarea camerei și a microfonului

Pentru a remonta camera și microfonul, urmați pașii de mai sus în ordine inversă.

[Înapoi la Cuprins](#)

[Înapoi la Cuprins](#)

Bateria rotundă

Manual de service pentru Dell™ Latitude™ E6510

⚠ AVERTISMENT: Înainte de a efectua lucrări în interiorul computerului, citiți instrucțiunile de siguranță livrate împreună cu acesta. Pentru informații suplimentare despre cele mai bune practici privind siguranța, consultați pagina de start pentru conformitatea cu reglementările www.dell.com/regulatory_compliance.

Scoaterea bateriei rotunde



📌 NOTA: Este posibil să fie necesar să instalați Adobe™ Flash Player™ de la Adobe.com pentru a vizualiza ilustrațiile de mai jos.

1. Urmăriți procedurile din secțiunea [Înainte de a efectua lucrări în interiorul computerului](#).
2. Scoateți [bateria](#).
3. Scoateți [panoul de acces](#).
4. Deconectați cablul bateriei rotunde de la conectorul de pe placa de bază.

5. Ridicați și scoateți bateria din computer.

Remontarea bateriei rotunde

Pentru a remonta bateria rotundă, urmați pașii de mai sus în ordine inversă.

[Înapoi la Cuprins](#)

[Înapoi la Cuprins](#)

Port de alimentare cu c.c.

Manual de service pentru Dell™ Latitude™ E6510

⚠ AVERTISMENT: Înainte de a efectua lucrări în interiorul computerului, citiți instrucțiunile de siguranță livrate împreună cu acesta. Pentru informații suplimentare despre cele mai bune practici privind siguranța, consultați pagina de start pentru conformitatea cu reglementările www.dell.com/regulatory_compliance.

Scoaterea portului de alimentare cu c.c.



📌 NOTA: Este posibil să fie necesar să instalați Adobe™ Flash Player™ de la Adobe.com pentru a vizualiza ilustrațiile de mai jos.

1. Urmăriți procedurile din secțiunea [Înainte de a efectua lucrări în interiorul computerului](#).
2. Scoateți [bateria](#).
3. Scoateți [panoul de acces](#).
4. Scoateți [cardul SIM \(Modul de identitate abonat\)](#).
5. Scoateți [unitatea optică](#).
6. Scoateți [tastatura](#).
7. Scoateți [bateria rotundă](#).
8. Scoateți [capacele balamalelor](#).
9. Scoateți [ansamblul afișajului](#).
10. Scoateți [hard diskul](#).
11. Scoateți [cardul flash Latitude ON™](#).
12. Scoateți [placa de rețea de arie largă wireless \(WWAN\)](#).
13. Scoateți [placa de rețea locală wireless \(WLAN\)](#).
14. Scoateți [ansamblul radiator/ventilator](#).
15. Scoateți [procesorul](#).
16. Scoateți [ansamblul zonei de sprijin pentru mâini](#).
17. Scoateți [cardul Bluetooth®](#).
18. Scoateți [placa ExpressCard](#).
19. Scoateți [placa SD](#).
20. Scoateți [placa de bază](#).
21. Scoateți [placa pentru porturi I/O port](#).
22. Eliberați portul de alimentare cu c.c. din ghidajele de direcționare de pe carcasă.

23. Ridicați portul de alimentare cu c.c. și scoateți-l de pe carcasă.

Remontarea portului de alimentare cu c.c.

Pentru a remonta portul de alimentare cu c.c., urmați pașii de mai sus în ordine inversă.

[Înapoi la Cuprins](#)






[Înapoi la Cuprins](#)

Diagnosticarea

Manual de service pentru Dell™ Latitude™ E6510

- [Indicatorii luminoși de stare a dispozitivului](#)
- [Indicatorii luminoși de stare a bateriei](#)
- [Încărcarea și integritatea bateriei](#)
- [Indicatorii luminoși de stare a tastaturii](#)
- [Codurile de eroare cu LED](#)

Indicatorii luminoși de stare a dispozitivului

-  Se aprinde atunci când porniți computerul și luminează intermitent atunci când computerul funcționează într-un mod de gestionare a alimentării.
-  Se aprinde atunci când computerul citește sau scrie date.
-  Se aprinde continuu sau intermitent pentru a indica starea de încărcare a bateriei.
-  Se aprinde atunci când rețeaua wireless este activată.
-  Se aprinde atunci când este activat un card cu tehnologie wireless Bluetooth®. Pentru a opri numai funcția de tehnologie wireless Bluetooth, faceți clic dreapta pe pictograma din bara de sistem și selectați **Disable Bluetooth Radio** (Dezactivare comunicații prin Bluetooth).

Indicatorii luminoși de stare a bateriei

Atunci când computerul este conectat la o priză electrică, indicatorul luminos al bateriei acționează după cum urmează:

- 1 **Luminează intermitent alternativ galben și albastru** — la laptop este atașat un adaptor de c.a. neautentic sau neacceptat, care nu este de proveniență Dell.
- 1 **Luminează intermitent alternativ galben alternativ cu albastru continuu** — eroare temporară a bateriei cu prezența adaptorului de c.a.
- 1 **Luminează intermitent în mod constant galben** — eroare critică a bateriei cu prezența adaptorului de c.a.
- 1 **Indicator stins** — bateria se află în modul de încărcare completă, cu prezența adaptorului de c.a.
- 1 **Albastru pornit** — bateria se află în modul de încărcare, cu prezența adaptorului de c.a.




Încărcarea și integritatea bateriei

Pentru a verifica încărcarea bateriei, apăsați și eliberați butonul de stare de pe dispozitivul de măsurare a încărcării bateriei pentru a aprinde indicatorii luminoși ai nivelului de încărcare. Fiecare indicator luminos reprezintă aproximativ 20 de procente din încărcarea totală a bateriei. De exemplu, dacă patru indicatori luminoși sunt aprinși, nivelul de încărcare a bateriei este de 80 de procente. Dacă nu apare niciun indicator luminos, bateria nu este încărcată.

Pentru a verifica integritatea bateriei utilizând dispozitivul de măsurare a încărcării, apăsați și mențineți apăsat butonul de stare de pe dispozitivul de măsurare a încărcării bateriei pentru cel puțin 3 secunde. Dacă nu apare niciun indicator luminos, bateria este în stare bună, iar capacitatea sa de încărcare originală rămâne la peste 80 de procente. Fiecare indicator luminos reprezintă o degradare incrementală. Dacă apar cinci indicatori luminoși, rămâne mai puțin de 60 de procente din capacitatea de încărcare și trebuie să luați în considerare înlocuirea bateriei.


Indicatorii luminoși de stare a tastaturii

Indicatorii luminoși verzi amplasați deasupra tastaturii indică următoarele:

-  Se aprinde atunci când tastatura numerică este activată.
-  Se aprinde atunci când funcția Caps Lock este activată.
-  Se aprinde atunci când funcția Scroll Lock este activată.

Codurile de eroare cu LED

Următorul tabel prezintă posibile coduri LED care pot fi afișate într-o situație în care nu a fost efectuat testul POST.

Aspect	Descriere	Pasul următor
APRINS-CLIPESTE-CLIPESTE 	Nu este instalat niciun modul SODIMM	<ol style="list-style-type: none">1. Instalați module de memorie acceptate.2. Dacă memoria există deja, reasezați modulele, câte unul odată, în fiecare slot.3. Încercați cu module de memorie funcționale de la un alt computer sau înlocuiți modulele de memorie.4. Înlocuiți placa de bază.
CLIPESTE-APRINS-APRINS		

	Eroare placă de bază	<ol style="list-style-type: none"> 1. Reinstalați procesorul. 2. Înlocuiți placa de bază. 3. Înlocuiți procesorul.
<p style="text-align: center;">CLIPESTE-APRINS-CLIPESTE</p> 	Eroare panou afișaj	<ol style="list-style-type: none"> 1. Reașezați cablul afișajului. 2. Înlocuiți panoul afișajului. 3. Înlocuiți placa video/placa de bază.
<p style="text-align: center;">STINS-CLIPESTE-STINS</p> 	Eroare de compatibilitate a memoriei	<ol style="list-style-type: none"> 1. Instalați module de memorie compatibile. 2. Dacă sunt instalate două module, demontați unul și testați. Încercați cu celălalt modul în același slot și testați. Testați celălalt slot cu ambele module. 3. Înlocuiți memoria. 4. Înlocuiți placa de bază.
<p style="text-align: center;">APRINS-CLIPESTE-APRINS</p> 	Memorie detectată, dar conține erori	<ol style="list-style-type: none"> 1. Reinstalați memoria. 2. Dacă sunt instalate două module, demontați unul și testați. Încercați cu celălalt modul în același slot și testați. Testați celălalt slot cu ambele module. 3. Înlocuiți memoria. 4. Înlocuiți placa de bază.
<p style="text-align: center;">STINS-CLIPESTE-CLIPESTE</p> 	Eroare modem	<ol style="list-style-type: none"> 1. Reinstalați modemul. 2. Înlocuiți modemul. 3. Înlocuiți placa de bază.
<p style="text-align: center;">CLIPESTE-CLIPESTE-CLIPESTE</p> 	Eroare placă de bază	<ol style="list-style-type: none"> 1. Înlocuiți placa de bază.
<p style="text-align: center;">CLIPESTE-CLIPESTE-STINS</p> 	Eroare memorie ROM opțională	<ol style="list-style-type: none"> 1. Reinstalați dispozitivul. 2. Înlocuiți dispozitivul. 3. Înlocuiți placa de bază.
<p style="text-align: center;">STINS-APRINS-STINS</p> 	Eroare dispozitiv de stocare	<ol style="list-style-type: none"> 1. Reinstalați hard diskul și unitatea optică. 2. Testați computerul doar cu hard diskul și doar cu unitatea optică. 3. Înlocuiți dispozitivul care produce eroarea. 4. Înlocuiți placa de bază.
<p style="text-align: center;">CLIPESTE-CLIPESTE-APRINS</p> 	Eroare placă video	Înlocuiți placa de bază.

[Înapoi la Cuprins](#)

[Înapoi la Cuprins](#)

Placa ExpressCard

Manual de service pentru Dell™ Latitude™ E6510

AVERTISMENT: Înainte de a efectua lucrări în interiorul computerului, citiți instrucțiunile de siguranță livrate împreună cu acesta. Pentru informații suplimentare despre cele mai bune practici privind siguranța, consultați pagina de start pentru conformitatea cu reglementările www.dell.com/regulatory_compliance.

Scoaterea plăcii ExpressCard



NOTA: Este posibil să fie necesar să instalați Adobe Flash Player de la Adobe.com pentru a vizualiza ilustrațiile de mai jos.

1. Urmați procedurile din secțiunea [Înainte de a efectua lucrări în interiorul computerului](#).
2. Scoateți [bateria](#).
3. Scoateți placa [ExpressCard](#).
4. Scoateți [panoul de acces](#).
5. Scoateți [unitatea optică](#).
6. Scoateți [tastatura](#).
7. Scoateți [capacele balamalelor](#).
8. Scoateți [ansamblul afisajului](#).
9. Scoateți [ansamblul zonei de sprijin pentru mâini](#).
10. Scoateți șuruburile care fixează placa ExpressCard pe placa de bază.

11. Deconectați placa ExpressCard de la placa de bază și scoateți-o de pe computer.

Remontarea plăcii ExpressCard

Pentru a remonta placa ExpressCard, urmați pașii de mai sus în ordine inversă.

[Înapoi la Cuprins](#)

[Înapoi la Cuprins](#)

Cardul ExpressCard

Manual de service pentru Dell™ Latitude™ E6510

AVERTISMENT: Înainte de a efectua lucrări în interiorul computerului, citiți instrucțiunile de siguranță livrate împreună cu acesta. Pentru informații suplimentare despre cele mai bune practici privind siguranța, consultați pagina de start pentru conformitatea cu reglementările www.dell.com/regulatory_compliance.

Scoaterea cardului ExpressCard



NOTA: Este posibil să fie necesar să instalați Adobe™ Flash Player™ de la Adobe.com pentru a vizualiza ilustrațiile de mai jos.

1. Apăsati pe cardul ExpressCard pentru a-l scoate din computer.
2. Scoateți prin glisare cardul ExpressCard din computer.

Remontarea cardului ExpressCard

Pentru a remonta cardul ExpressCard, urmați pașii de mai sus în ordine inversă.

[Înapoi la Cuprins](#)

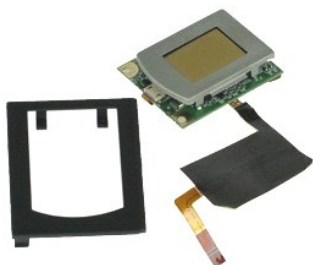
[Înapoi la Cuprins](#)

Cititorul de amprente

Manual de service pentru Dell™ Latitude™ E6510

AVERTISMENT: Înainte de a efectua lucrări în interiorul computerului, citiți instrucțiunile de siguranță livrate împreună cu acesta. Pentru informații suplimentare despre cele mai bune practici privind siguranța, consultați pagina de start pentru conformitatea cu reglementările www.dell.com/regulatory_compliance.

Scoaterea cititorului de amprente



NOTA: Este posibil să fie necesar să instalați Adobe™ Flash Player™ de la Adobe.com pentru a vizualiza ilustrațiile de mai jos.

1. Urmăriți procedurile din secțiunea [Înainte de a efectua lucrări în interiorul computerului](#).
2. Scoateți [bateria](#).
3. Scoateți [panoul de acces](#).
4. Scoateți [unitatea optică](#).
5. Scoateți [tastatura](#).
6. Slăbiți șurubul captiv (etichetat cu „F”) care fixează cititorul de amprente pe computer.

7. Deschideți lamela care fixează cablul de date al cititorului de amprente și deconectați-l de la placa de bază.

8. Împingeți cititorul de amprente din partea din spate a computerului pentru a scoate cititorul de amprente de pe computer.

Remontarea cititorului de amprente

Pentru a remonta cititorul de amprente, urmați pașii de mai sus în ordine inversă.

[Înapoi la Cuprins](#)

[Înapoi la Cuprins](#)

Hard diskul

Manual de service pentru Dell™ Latitude™ E6510

AVERTISMENT: Înainte de a efectua lucrări în interiorul computerului, citiți instrucțiunile de siguranță livrate împreună cu acesta. Pentru informații suplimentare despre cele mai bune practici privind siguranța, consultați pagina de start pentru conformitatea cu reglementările www.dell.com/regulatory_compliance.

Scoaterea hard diskului



NOTA: Este posibil să fie necesar să instalați Adobe™ Flash Player™ de la Adobe.com pentru a vizualiza ilustrațiile de mai jos.

1. Urmăți procedurile din secțiunea [Înainte de a efectua lucrări în interiorul computerului](#).
2. Așezați computerul invers pe o suprafață curată, plată.
3. Scoateți șuruburile care fixează hard diskul pe computer.

4. Glisați hard diskul pentru a-l scoate din computer.

5. Scoateți șurubul care fixează placa din față pe hard disk.

6. Trageți placa din față pentru a o scoate de pe hard disk.

Remontarea hard diskului

Pentru a remonta hard diskul, urmați pașii de mai sus în ordine inversă.

[Înapoi la Cuprins](#)

[Înapoi la Cuprins](#)

Ansamblul radiator/ventilator

Manual de service pentru Dell™ Latitude™ E6510

⚠ AVERTISMENT: Înainte de a efectua lucrări în interiorul computerului, citiți instrucțiunile de siguranță livrate împreună cu acesta. Pentru informații suplimentare despre cele mai bune practici privind siguranța, consultați pagina de start pentru conformitatea cu reglementările www.dell.com/regulatory_compliance.

Scoaterea ansamblului radiator/ventilator



🔍 NOTA: Este posibil să fie necesar să instalați Adobe™ Flash Player™ de la Adobe.com pentru a vizualiza ilustrațiile de mai jos.

1. Urmăriți procedurile din secțiunea [Înainte de a efectua lucrări în interiorul computerului](#).
2. Scoateți [bateria](#).
3. Scoateți [panoul de acces](#).
4. Deconectați cablul care conectează ventilatorul la placa de bază.

5. Scoateți șuruburile care fixează ventilatorul pe radiator.

6. Scoateți ventilatorul din computer.

7. Slăbiți șuruburile prizoniere care fixează radiatorul pe placa de bază.

8. Ridicați marginea radiatorului aflată cel mai aproape de centrul computerului, apoi glisați radiatorul în afara computerului.

Remontarea ansamblului radiator/ventilator

Pentru a remonta ansamblul radiator/ventilator, urmați pașii de mai sus în ordine inversă.

[Înapoi la Cuprins](#)

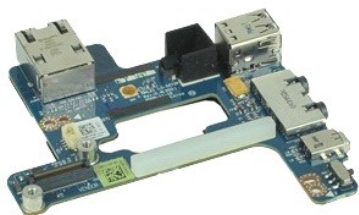
[Înapoi la Cuprins](#)

Placa I/O

Manual de service pentru Dell™ Latitude™ E6510

AVERTISMENT: Înainte de a efectua lucrări în interiorul computerului, citiți instrucțiunile de siguranță livrate împreună cu acesta. Pentru informații suplimentare despre cele mai bune practici privind siguranța, consultați pagina de start pentru conformitatea cu reglementările www.dell.com/regulatory_compliance.

Scoaterea plăcii I/O



NOTA: Este posibil să fie necesar să instalați Adobe™ Flash Player™ de la Adobe.com pentru a vizualiza ilustrațiile de mai jos.

1. Urmăriți procedurile din secțiunea [Înainte de a efectua lucrări în interiorul computerului](#).
2. Scoateți [bateria](#).
3. Scoateți [panoul de acces](#).
4. Scoateți [cardul SIM \(Modul de identitate abonat\)](#).
5. Scoateți [unitatea optică](#).
6. Scoateți [tastatura](#).
7. Scoateți [bateria rotundă](#).
8. Scoateți [capacele balamalelor](#).
9. Scoateți [ansamblul afisajului](#).
10. Scoateți [hard diskul](#).
11. Scoateți [cardul flash Latitude ON™](#).
12. Scoateți [placa de rețea de arie largă wireless \(WWAN\)](#).
13. Scoateți [placa de rețea locală wireless \(WLAN\)](#).
14. Scoateți [ansamblul radiator/ventilator](#).
15. Scoateți [procesorul](#).
16. Scoateți [ansamblul zonei de sprijin pentru mâini](#).
17. Scoateți [cardul Bluetooth®](#).
18. Scoateți [placa ExpressCard](#).
19. Scoateți [placa de bază](#).
20. Scoateți șurubul (cu eticheta „I”) care fixează placa I/O pe computer.

21. Scoateți șuruburile care fixează placa I/O pe computer.

22. Scoateți placa I/O din computer.

Remontarea plăcii I/O

Pentru a remonta placa I/O, urmați pașii de mai sus în ordine inversă.

[Înapoi la Cuprins](#)

[Înapoi la Cuprins](#)

Tastatura

Manual de service pentru Dell™ Latitude™ E6510

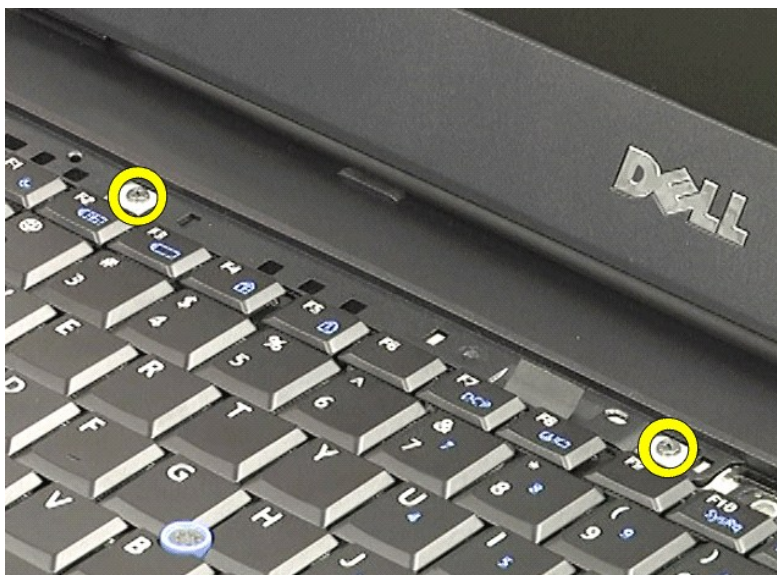
AVERTISMENT: Înainte de a efectua lucrări în interiorul computerului, citiți instrucțiunile de siguranță livrate împreună cu acesta. Pentru informații suplimentare despre cele mai bune practici privind siguranța, consultați pagina de start pentru conformitatea cu reglementările www.dell.com/regulatory_compliance.

Scoaterea tastaturii



NOTA: Este posibil să fie necesar să instalați Adobe Flash Player de la Adobe.com pentru a vizualiza ilustrațiile de mai jos.

1. Urmăriți procedurile din secțiunea [Înainte de a efectua lucrări în interiorul computerului](#).
2. Scoateți [bateria](#).
3. Demontați [capacul panoului LED](#).
4. Scoateți șuruburile din partea superioară a tastaturii.



5. Utilizând lamela de tragere, ridicați cu atenție tastatura la un anumit unghi și glisați-o în afara computerului.

Remontarea tastaturii

Pentru a remonta tastatura, urmați pașii de mai sus în ordine inversă.

[Înapoi la Cuprins](#)

[Înapoi la Cuprins](#)

Cardul Latitude ON Flash

Manual de service pentru Dell™ Latitude™ E6510

⚠ AVERTISMENT: Înainte de a efectua lucrări în interiorul computerului, citiți instrucțiunile de siguranță livrate împreună cu acesta. Pentru informații suplimentare despre cele mai bune practici privind siguranța, consultați pagina de start pentru conformitatea cu reglementările www.dell.com/regulatory_compliance.

Scoaterea cardului Latitude ON Flash



📌 NOTA: Este posibil să fie necesar să instalați Adobe™ Flash Player™ de la Adobe.com pentru a vizualiza ilustrațiile de mai jos.

1. Urmați procedurile din secțiunea [Înainte de a efectua lucrări în interiorul computerului](#).
2. Scoateți [bateria](#).
3. Scoateți [panoul de acces](#).
4. Scoateți șurubul care fixează cardul Latitude ON™ Flash pe placa de bază.

5. Glisați cardul Latitude ON Flash în afara conectorului aferent de pe placa de bază.

Remontarea cardului Latitude ON Flash

Pentru a remonta cardul Latitude ON Flash, urmați pașii de mai sus în ordine inversă.

[Înapoi la Cuprins](#)

[Înapoi la Cuprins](#)

Ansamblul afișajului

Manual de service pentru Dell™ Latitude™ E6510

AVERTISMENT: Înainte de a efectua lucrări în interiorul computerului, citiți instrucțiunile de siguranță livrate împreună cu acesta. Pentru informații suplimentare despre cele mai bune practici privind siguranța, consultați pagina de start pentru conformitatea cu reglementările www.dell.com/regulatory_compliance.

Scoaterea ansamblului afișajului



NOTA: Este posibil să fie necesar să instalați Adobe™ Flash Player™ de la Adobe.com pentru a vizualiza ilustrațiile de mai jos.

1. Urmați procedurile din secțiunea [Înainte de a efectua lucrări în interiorul computerului](#).
2. Scoateți [bateria](#).
3. Scoateți [panoul de acces](#).
4. Scoateți [capacele balamalelor](#).
5. Slăbiți șuruburile prizoniere care fixează cablul afișajului pe placa de bază și deconectați cablul afișajului de la conectorul aferent de pe placa de bază.

6. Deconectați și eliberați cablurile antenei de la placa de rețea locală wireless (WLAN).

7. Scoateți șuruburile care fixează ansamblul afișajului pe computer.

8. Deconectați și eliberați cablurile antenei de la placa de rețea de arie largă wireless (WWAN).

9. Scoateți șuruburile care fixează ansamblul afișajului pe computer.

10. Ridicați și scoateți ansamblul afișajului din computer.

Remontarea ansamblului afișajului

Pentru a remonta ansamblul afișajului, urmați pașii de mai sus în ordine inversă.

[Înapoi la Cuprins](#)

[Înapoi la Cuprins](#)

Cadrul ecranului

Manual de service pentru Dell™ Latitude™ E6510

⚠ AVERTISMENT: Înainte de a efectua lucrări în interiorul computerului, citiți instrucțiunile de siguranță livrate împreună cu acesta. Pentru informații suplimentare despre cele mai bune practici privind siguranța, consultați pagina de start pentru conformitatea cu reglementările www.dell.com/regulatory_compliance.

Scoaterea cadrului ecranului



📌 NOTA: Este posibil să fie necesar să instalați Adobe™ Flash Player™ de la Adobe.com pentru a vizualiza ilustrațiile de mai jos.

1. Urmăți procedurile din secțiunea [Înainte de a efectua lucrări în interiorul computerului](#).
2. Scoateți [bateria](#).
3. Scoateți [panoul de acces](#).
4. Scoateți [capacele balamalelor](#).
5. Scoateți [ansamblul afișajului](#).
6. Începând de jos, scoateți cu atenție cadrul din ansamblul afișajului.

7. Scoateți cadrul de pe ansamblul afișajului.

Remontarea cadrului ecranului

Pentru a remonta cadrul ecranului, urmați pașii de mai sus în ordine inversă.

[Înapoi la Cuprins](#)

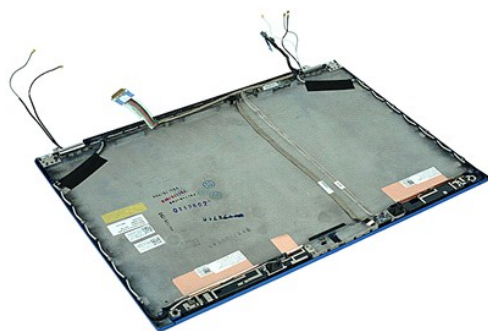
[Înapoi la Cuprins](#)

Capacul afișajului

Manual de service pentru Dell™ Latitude™ E6510

⚠ AVERTISMENT: Înainte de a efectua lucrări în interiorul computerului, citiți instrucțiunile de siguranță livrate împreună cu acesta. Pentru informații suplimentare despre cele mai bune practici privind siguranța, consultați pagina de start pentru conformitatea cu reglementările www.dell.com/regulatory_compliance.

Scoaterea capacului afișajului



📌 NOTA: Este posibil să fie necesar să instalați Adobe™ Flash Player™ de la Adobe.com pentru a vizualiza ilustrațiile de mai jos.

1. Urmați procedurile din secțiunea [Înainte de a efectua lucrări în interiorul computerului](#).
2. Scoateți [bateria](#).
3. Scoateți [panoul de acces](#).
4. Scoateți [capacele balamalelor](#).
5. Scoateți [ansamblul afișajului](#).
6. Scoateți [cadrul afișajului](#).
7. Scoateți [panoul afișajului](#).
8. Scoateți [camera și microfonul](#).

Remontarea capacului afișajului

Pentru a remonta capacul afișajului, urmați pașii de mai sus în ordine inversă.

[Înapoi la Cuprins](#)

[Înapoi la Cuprins](#)

Capacele balamalelor

Manual de service pentru Dell™ Latitude™ E6510

⚠ AVERTISMENT: Înainte de a efectua lucrări în interiorul computerului, citiți instrucțiunile de siguranță livrate împreună cu acesta. Pentru informații suplimentare despre cele mai bune practici privind siguranța, consultați pagina de start pentru conformitatea cu reglementările www.dell.com/regulatory_compliance.

Scoaterea capacelor balamalelor



🔧 NOTA: Este posibil să fie necesar să instalați Adobe™ Flash Player™ de la Adobe.com pentru a vizualiza ilustrațiile de mai jos.

1. Urmăți procedurile din secțiunea [Înainte de a efectua lucrări în interiorul computerului](#).
2. Scoateți [bateria](#).
3. Scoateți [panoul de acces](#).
4. Scoateți șuruburile care fixează capacul balamalei din dreapta pe computer.

5. Scoateți șuruburile care fixează capacul balamalei din stânga pe computer.

6. Găsiți capacele balamalelor din stânga și din dreapta spre spatele computerului și scoateți-le de pe computer.

Remontarea capacelor balamalelor

Pentru a remonta capacele balamalelor, urmați pașii de mai sus în ordine inversă.

[Înapoi la Cuprins](#)

[Înapoi la Cuprins](#)

Sistemul de prindere a afișajului

Manual de service pentru Dell™ Latitude™ E6510

⚠ AVERTISMENT: Înainte de a efectua lucrări în interiorul computerului, citiți instrucțiunile de siguranță livrate împreună cu acesta. Pentru informații suplimentare despre cele mai bune practici privind siguranța, consultați pagina de start pentru conformitatea cu reglementările www.dell.com/regulatory_compliance.

Scoaterea sistemelor de prindere a afișajului



🔧 NOTA: Este posibil să fie necesar să instalați Adobe™ Flash Player™ de la Adobe.com pentru a vizualiza ilustrațiile de mai jos.

1. Urmăți procedurile din secțiunea [Înainte de a efectua lucrări în interiorul computerului](#).
2. Scoateți [bateria](#).
3. Scoateți [cadru afișajului](#).
4. Scoateți șurubul care fixează sistemul de prindere a afișajului pe ansamblul afișajului.

5. Scoateți sistemul de prindere a afișajului din ansamblul afișajului.

6. Scoateți șurubul care fixează sistemul de prindere a afișajului pe ansamblul afișajului.

7. Scoateți sistemul de prindere a afișajului din ansamblul afișajului.

Remontarea sistemului de prindere a afișajului

Pentru a remonta sistemul de prindere a afișajului, urmați pașii de mai sus în ordine inversă.

[Înapoi la Cuprins](#)

[Înapoi la Cuprins](#)

Panoul afișajului

Manual de service pentru Dell™ Latitude™ E6510

⚠ AVERTISMENT: Înainte de a efectua lucrări în interiorul computerului, citiți instrucțiunile de siguranță livrate împreună cu acesta. Pentru informații suplimentare despre cele mai bune practici privind siguranța, consultați pagina de start pentru conformitatea cu reglementările www.dell.com/regulatory_compliance.

Scoaterea panoului afișajului



🔗 NOTA: Este posibil să fie necesar să instalați Adobe™ Flash Player™ de la Adobe.com pentru a vizualiza ilustrațiile de mai jos.

1. Urmăriți procedurile din secțiunea [Înainte de a efectua lucrări în interiorul computerului](#).
2. Scoateți [bateria](#).
3. Scoateți [panoul de acces](#).
4. Scoateți [capacele balamalelor](#).
5. Scoateți [ansamblul afișajului](#).
6. Scoateți [cadrul afișajului](#).
7. Scoateți șuruburile care fixează panoul afișajului pe ansamblul afișajului.

8. Ridicați panoul afișajului și așezați-l cu atenție pe o suprafață curată, plată.
9. Deconectați cablul afișajului de la panoul afișajului.

10. Scoateți panoul afișajului din ansamblul afișajului.

11. Scoateți șuruburile de pe ambele părți ale panoului afișajului pentru a elibera suporturile afișajului.

12. Scoateți suporturile afișajului de pe panoul afișajului.

Remontarea panoului afișajului

Pentru a remonta panoul afișajului, urmați pașii de mai sus în ordine inversă.

[Înapoi la Cuprins](#)

[Înapoi la Cuprins](#)

Placa cu LED-uri

Manual de service pentru Dell™ Latitude™ E6510

AVERTISMENT: Înainte de a efectua lucrări în interiorul computerului, citiți instrucțiunile de siguranță livrate împreună cu acesta. Pentru informații suplimentare despre cele mai bune practici privind siguranța, consultați pagina de start pentru conformitatea cu reglementările www.dell.com/regulatory_compliance.

Scoaterea plăcii cu LED-uri



NOTA: Este posibil să fie necesar să instalați Adobe™ Flash Player™ de la Adobe.com pentru a vizualiza ilustrațiile de mai jos.

1. Urmăriți procedurile din secțiunea [Înainte de a efectua lucrări în interiorul computerului](#).
2. Scoateți [bateria](#).
3. Apăsăți pe dispozitivele de eliberare a plăcii cu LED-uri din compartimentul pentru baterie.
4. Întoarceți computerul invers, cu partea dreaptă în sus, și scoateți placa cu LED-uri din computer.



Remontarea plăcii cu LED-uri

Pentru a remonta placa cu LED-uri, urmați pașii de mai sus în ordine inversă.

[Înapoi la Cuprins](#)

[Înapoi la Cuprins](#)

Conectorul pentru modem

Manual de service pentru Dell™ Latitude™ E6510

⚠ AVERTISMENT: Înainte de a efectua lucrări în interiorul computerului, citiți instrucțiunile de siguranță livrate împreună cu acesta. Pentru informații suplimentare despre cele mai bune practici privind siguranța, consultați pagina de start pentru conformitatea cu reglementările www.dell.com/regulatory_compliance.

Scoaterea conectorului pentru modem



📌 NOTA: Este posibil să fie necesar să instalați Adobe™ Flash Player™ de la Adobe.com pentru a vizualiza ilustrațiile de mai jos.

1. Urmați procedurile din secțiunea [Înainte de a efectua lucrări în interiorul computerului](#).
2. Scoateți [bateria](#).
3. Scoateți [panoul de acces](#).
4. Scoateți [cardul SIM \(Modul de identitate abonat\)](#).
5. Scoateți [unitatea optică](#).
6. Scoateți [tastatura](#).
7. Scoateți [bateria rotundă](#).
8. Scoateți [capacele balamalelor](#).
9. Scoateți [ansamblul afisajului](#).
10. Scoateți [hard diskul](#).
11. Scoateți [cardul flash Latitude ON™](#).
12. Scoateți [placa de rețea de arle largă wireless \(WWAN\)](#).
13. Scoateți [placa de rețea locală wireless \(WLAN\)](#).
14. Scoateți [ansamblul radiator/ventilator](#).
15. Scoateți [procesorul](#).
16. Scoateți [ansamblul zonei de sprijin pentru mâini](#).
17. Scoateți [cardul Bluetooth®](#).
18. Scoateți [placa ExpressCard](#).
19. Scoateți [placa SD](#).
20. Scoateți [placa de bază](#).
21. Scoateți [placa I/O](#).
22. Eliberați cablul modemului din ghidajele de direcționare din partea inferioară a computerului.

23. Eliberați cablul modemului din ghidajele de direcționare din computer.

24. Scoateți conectorul modemului din computer.

Remontarea conectorului modemului

Pentru a remonta conectorul modemului, urmați pașii de mai sus în ordine inversă.

[Înapoi la Cuprins](#)

[Înapoi la Cuprins](#)

Fișa portului pentru modem

Manual de service pentru Dell™ Latitude™ E6510

AVERTISMENT: Înainte de a efectua lucrări în interiorul computerului, citiți instrucțiunile de siguranță livrate împreună cu acesta. Pentru informații suplimentare despre cele mai bune practici privind siguranța, consultați pagina de start pentru conformitatea cu reglementările www.dell.com/regulatory_compliance.

Scoaterea fișei portului pentru modem



NOTA: Este posibil să fie necesar să instalați Adobe™ Flash Player™ de la Adobe.com pentru a vizualiza ilustrațiile de mai jos.

1. Urmați procedurile din secțiunea [Înainte de a efectua lucrări în interiorul computerului](#).
2. Introduceți o agrafă de birou în orificiul de eliberare și scoateți fișa portului pentru modem din computer.

Remontarea fișei portului pentru modem

Pentru a remonta fișa portului pentru modem, glisați fișa portului pentru modem înapoi în portul pentru modem.

[Înapoi la Cuprins](#)

[Înapoi la Cuprins](#)

Memoria

Manual de service pentru Dell™ Latitude™ E6510

AVERTISMENT: Înainte de a efectua lucrări în interiorul computerului, citiți instrucțiunile de siguranță livrate împreună cu acesta. Pentru informații suplimentare despre cele mai bune practici privind siguranța, consultați pagina de start pentru conformitatea cu reglementările www.dell.com/regulatory_compliance.

Scoaterea modulelor de memorie



NOTA: Este posibil să fie necesar să instalați Adobe™ Flash Player™ de la Adobe.com pentru a vizualiza ilustrațiile de mai jos.

1. Urmați procedurile din secțiunea [Înainte de a efectua lucrări în interiorul computerului](#).
2. Scoateți [bateria](#).
3. Scoateți [panoul de acces](#).
4. Îndepărtați cu atenție clemele de fixare de la fiecare capăt al conectorului modului de memorie până când modulul de memorie sare din poziția sa.

5. Scoateți modulul de memorie din conector.

Remontarea memoriei

Pentru a remonta modulele de memorie, urmați pașii de mai sus în ordine inversă.

[Înapoi la Cuprins](#)

[Înapoi la Cuprins](#)

Modemul

Manual de service pentru Dell™ Latitude™ E6510

AVERTISMENT: Înainte de a efectua lucrări în interiorul computerului, citiți instrucțiunile de siguranță livrate împreună cu acesta. Pentru informații suplimentare despre cele mai bune practici privind siguranța, consultați pagina de start pentru conformitatea cu reglementările www.dell.com/regulatory_compliance.

Scoaterea modemului



NOTA: Este posibil să fie necesar să instalați Adobe™ Flash Player™ de la Adobe.com pentru a vizualiza ilustrațiile de mai jos.

1. Urmați procedurile din secțiunea [Înainte de a efectua lucrări în interiorul computerului](#).
2. Scoateți [bateria](#).
3. Scoateți [panoul de acces](#).
4. Scoateți șurubul care fixează modemul pe computer.

5. Utilizând lamela din mylar, ridicați cu atenție modemul.

6. Deconectați cablul modemului de la modem și scoateți modemul din computer.

Remontarea modemului

Pentru a remonta modemul, urmați pașii de mai sus în ordine inversă.

[Înapoi la Cuprins](#)

[Înapoi la Cuprins](#)

Unitatea optică

Manual de service pentru Dell™ Latitude™ E6510

AVERTISMENT: Înainte de a efectua lucrări în interiorul computerului, citiți instrucțiunile de siguranță livrate împreună cu acesta. Pentru informații suplimentare despre cele mai bune practici privind siguranța, consultați pagina de start pentru conformitatea cu reglementările www.dell.com/regulatory_compliance.

Scoaterea unității optice



NOTA: Este posibil să fie necesar să instalați Adobe™ Flash Player™ de la Adobe.com pentru a vizualiza ilustrațiile de mai jos.

1. Urmăriți procedurile din secțiunea [Înainte de a efectua lucrări în interiorul computerului](#).
2. Scoateți șurubul care fixează unitatea optică pe computer.
3. Apăsăți pe dispozitivul de eliberare a unității optice pentru a scoate unitatea optică din computer.
4. Glisați unitatea optică în afara computerului.

Remontarea unității optice

Pentru a remonta unitatea optică, urmați pașii de mai sus în ordine inversă.

[Înapoi la Cuprins](#)

[Înapoi la Cuprins](#)

Ansamblul zonei de sprijin pentru mâini

Manual de service pentru Dell™ Latitude™ E6510

AVERTISMENT: Înainte de a efectua lucrări în interiorul computerului, citiți instrucțiunile de siguranță livrate împreună cu acesta. Pentru informații suplimentare despre cele mai bune practici privind siguranța, consultați pagina de start pentru conformitatea cu reglementările www.dell.com/regulatory_compliance.

Scoaterea ansamblului zonei de sprijin pentru mâini



NOTA: Este posibil să fie necesar să instalați Adobe™ Flash Player™ de la Adobe.com pentru a vizualiza ilustrațiile de mai jos.

1. Urmați procedurile din secțiunea [Înainte de a efectua lucrări în interiorul computerului](#).
2. Scoateți [bateria](#).
3. Scoateți [panoul de acces](#).
4. Scoateți [unitatea optică](#).
5. Scoateți [tastatura](#).
6. Scoateți [capacele balamalelor](#).
7. Scoateți [cititorul de amprente](#).
8. Scoateți [ansamblul afișajului](#).
9. Scoateți șuruburile care fixează zona de sprijin pentru mâini pe baza computerului.
10. Demontați șuruburile care fixează zona de sprijin pentru mâini pe computer.
11. Deconectați cablurile pentru cartele inteligente, boxe, touchpad și cablurile RFID (Radio-Frequency Identification - Identificare prin frecvență radio) (dacă este cazul) de la conectorii aferenți de pe placa de bază.
NOTA: Dacă ați achiziționat computerul cu un cititor de cartele inteligente fără contact, trebuie să deconectați cablul RFID.
12. Scoateți zona de sprijin pentru mâini de pe computer:
 - a. Începând din spatele computerului, ridicați partea dreaptă a zonei de sprijin pentru mâini pentru a o scoate din computer.
 - b. Trageți cu grijă zona de sprijin pentru mâini înainte și întoarceți-o.
13. Deconectați cablul senzorului HAL de pe placa de bază.
14. Scoateți zona de sprijin pentru mâini de pe computer.

Remontarea ansamblului zonei de sprijin pentru mâini

Pentru a remonta ansamblul zonei de sprijin pentru mâini, urmați pașii de mai sus în ordine inversă.

[Înapoi la Cuprins](#)

[Înapoi la Cuprins](#)

Scoaterea și remontarea componentelor

Manual de service pentru Dell™ Latitude™ E6510

- [Bateria](#)
- [Cardul SIM \(Modul de identitate abonat\)](#)
- [Cardul ExpressCard](#)
- [Unitatea optică](#)
- [Placa cu LED-uri](#)
- [Panoul de acces](#)
- [Cititorul de amprente](#)
- [Modemul](#)
- [Bateria rotundă](#)
- [Placa de rețea de arie largă wireless \(WWAN\)](#)
- [Ansamblul radiator/ventilator](#)
- [Ansamblul afișajului](#)
- [Sistemul de prindere a afișajului](#)
- [Camera și microfonul](#)
- [Ansamblul zonei de sprijin pentru mâini](#)
- [Cardul Bluetooth®](#)
- [Placa ExpressCard](#)
- [Placa I/O](#)
- [Conectorul pentru modem](#)
- [Cardul Secure Digital \(SD\)](#)
- [Cartela inteligentă](#)
- [Cardul PCMCIA](#)
- [Hard diskul](#)
- [Tastatura](#)
- [Memoria](#)
- [Capacele balamalelor](#)
- [Fisa portului pentru modem](#)
- [Placa de rețea locală wireless \(WLAN\)](#)
- [Cardul flash Latitude ON™](#)
- [Procesorul](#)
- [Cadrul ecranului](#)
- [Panoul afișajului](#)
- [Capacul afișajului](#)
- [Compartimentul de carduri PCMCIA](#)
- [Placa de bază](#)
- [Placa pentru carduri SD](#)
- [Cablul de alimentare cu c.c.](#)
- [Ansamblul inferior al carcusei](#)

[Înapoi la Cuprins](#)

[Înapoi la Cuprins](#)

Cardul PCMCIA

Manual de service pentru Dell™ Latitude™ E6510

AVERTISMENT: Înainte de a efectua lucrări în interiorul computerului, citiți instrucțiunile de siguranță livrate împreună cu acesta. Pentru informații suplimentare despre cele mai bune practici privind siguranța, consultați pagina de start pentru conformitatea cu reglementările www.dell.com/regulatory_compliance.

Scoaterea cardului PCMCIA



NOTA: Este posibil să fie necesar să instalați Adobe™ Flash Player™ de la Adobe.com pentru a vizualiza ilustrațiile de mai jos.

1. Urmăriți procedurile din secțiunea [Înainte de a efectua lucrări în interiorul computerului](#).
2. Apăsați pe butonul de scoatere a cardului PCMCIA pentru a elibera butonul de scoatere din computer.
3. Apăsați din nou pe butonul de scoatere a cardului PCMCIA pentru a elibera cardul PCMCIA din computer.
4. Glisați cardul PCMCIA în afara computerului.

Remontarea cardului PCMCIA

Pentru a remonta cardul PCMCIA, urmați pașii de mai sus în ordine inversă.

[Înapoi la Cuprins](#)

[Înapoi la Cuprins](#)

Compartimentul pentru carduri PCMCIA

Manual de service pentru Dell™ Latitude™ E6510

AVERTISMENT: Înainte de a efectua lucrări în interiorul computerului, citiți instrucțiunile de siguranță livrate împreună cu acesta. Pentru informații suplimentare despre cele mai bune practici privind siguranța, consultați pagina de start pentru conformitatea cu reglementările www.dell.com/regulatory_compliance.

Scoaterea compartimentului pentru carduri PCMCIA



NOTA: Este posibil să fie necesar să instalați Adobe™ Flash Player™ de la Adobe.com pentru a vizualiza ilustrațiile de mai jos.

1. Urmăriți procedurile din secțiunea [Înainte de a efectua lucrări în interiorul computerului](#).
2. Scoateți [bateria](#).
3. Scoateți [cardul PCMCIA](#).
4. Scoateți [panoul de acces](#).
5. Scoateți [capacele balamalelor](#).
6. Demontați [capacul panoului LED](#).
7. Scoateți [tastatura](#).
8. Scoateți [hard diskul](#).
9. Scoateți [ciliitorul de amprente](#).
10. Scoateți [ansamblul radiator/ventilator](#).
11. Scoateți [ansamblul afisajului](#).
12. Scoateți [ansamblul zonei de sprijin pentru mâini](#).
13. Scoateți șuruburile care fixează cardul PCMCIA pe carcasă.

14. **Împingeți** compartimentul pentru cardul PCMCIA și ridicați-l de margine pentru a scoate compartimentul pentru cardul PCMCIA din lamelele de fixare.

15. Scoateți compartimentul pentru cardul PCMCIA din computer.

Remontarea compartimentului pentru carduri PCMCIA

Pentru a remonta compartimentul pentru carduri PCMCIA, urmați pașii de mai sus în ordine inversă.

[Înapoi la Cuprins](#)

[Înapoi la Cuprins](#)

Procesorul

Manual de service pentru Dell™ Latitude™ E6510

AVERTISMENT: Înainte de a efectua lucrări în interiorul computerului, citiți instrucțiunile de siguranță livrate împreună cu acesta. Pentru informații suplimentare despre cele mai bune practici privind siguranța, consultați pagina de start pentru conformitatea cu reglementările www.dell.com/regulatory_compliance.

Scoaterea procesorului



NOTA: Este posibil să fie necesar să instalați Adobe™ Flash Player™ de la Adobe.com pentru a vizualiza ilustrațiile de mai jos.

1. Urmați procedurile din secțiunea [Înainte de a efectua lucrări în interiorul computerului](#).
2. Scoateți [bateria](#).
3. Scoateți [panoul de acces](#).
4. Scoateți [ansamblul radiator/ventilator](#).
5. Rotiți șurubul cu camă în sens invers acelor de ceasornic până la oprirea acestuia pentru a scoate procesorul de pe placa de bază.

6. Ridicați cu grijă procesorul din slotul aferent de pe placa de bază și scoateți-l din computer.

Remontarea procesorului

ATENȚIE: În timpul remontării procesorului, asigurați-vă că opritorul camei este în poziția deschis complet înainte de a monta modulul procesorului. Un modul de procesor care nu este montat corect poate avea ca rezultat o conexiune intermitentă sau o deteriorare permanentă a microprocesorului și a soclului.

Pentru a remonta procesorul, urmați pașii de mai sus în ordine inversă.

[Înapoi la Cuprins](#)

[Înapoi la Cuprins](#)

Placa pentru carduri SD

Manual de service pentru Dell™ Latitude™ E6510

AVERTISMENT: Înainte de a efectua lucrări în interiorul computerului, citiți instrucțiunile de siguranță livrate împreună cu acesta. Pentru informații suplimentare despre cele mai bune practici privind siguranța, consultați pagina de start pentru conformitatea cu reglementările www.dell.com/regulatory_compliance.

Scoaterea plăcii pentru carduri SD



NOTA: Este posibil să fie necesar să instalați Adobe™ Flash Player™ de la Adobe.com pentru a vizualiza ilustrațiile de mai jos.

1. Urmăriți procedurile din secțiunea [Înainte de a efectua lucrări în interiorul computerului](#).
2. Scoateți [bateria](#).
3. Scoateți [panoul de acces](#).
4. Scoateți [unitatea optică](#).
5. Scoateți [tastatura](#).
6. Scoateți [capacele balamalelor](#).
7. Scoateți [cardul SD](#).
8. Scoateți [ansamblul afisajului](#).
9. Scoateți [ansamblul zonei de sprijin pentru mâini](#).
10. Eliberați lamela pentru cabluri și deconectați cablul de date pentru carduri SD de la placa de bază.

11. Scoateți șurubul care fixează placa pentru carduri SD pe computer.

12. Ridicați placa pentru carduri SD și scoateți-o din computer.

Remontarea plăcii pentru carduri SD

Pentru a remonta placa pentru carduri SD, urmați pașii de mai sus în ordine inversă.

[Înapoi la Cuprins](#)

[Înapoi la Cuprins](#)

Cardul Secure Digital (SD)

Manual de service pentru Dell™ Latitude™ E6510

⚠ AVERTISMENT: Înainte de a efectua lucrări în interiorul computerului, citiți instrucțiunile de siguranță livrate împreună cu acesta. Pentru informații suplimentare despre cele mai bune practici privind siguranța, consultați pagina de start pentru conformitatea cu reglementările www.dell.com/regulatory_compliance.

Scoaterea cardului SD



📌 NOTA: Este posibil să fie necesar să instalați Adobe™ Flash Player™ de la Adobe.com pentru a vizualiza ilustrațiile de mai jos.

1. Apăsați pe cardul SD și scoateți-l din computer.
2. Scoateți prin glisare cardul SD din computer.

Remontarea cardului SD

Pentru a remonta cardul SD, urmați pașii de mai sus în ordine inversă.

[Înapoi la Cuprins](#)

[Înapoi la Cuprins](#)

Cardul SIM (Modul de identitate abonat)

Manual de service pentru Dell™ Latitude™ E6510

⚠ AVERTISMENT: Înainte de a efectua lucrări în interiorul computerului, citiți instrucțiunile de siguranță livrate împreună cu acesta. Pentru informații suplimentare despre cele mai bune practici privind siguranța, consultați pagina de start pentru conformitatea cu reglementările www.dell.com/regulatory_compliance.

Scoaterea cardului SIM



📌 NOTA: Este posibil să fie necesar să instalați Adobe™ Flash Player™ de la Adobe.com pentru a vizualiza ilustrațiile de mai jos.

1. Urmăriți procedurile din secțiunea [Înainte de a efectua lucrări în interiorul computerului](#).
2. Scoateți [bateria](#).
3. Apăsați pe cardul SIM pentru a-l scoate din computer.

4. Glisați cardul SIM în afara computerului.

Remontarea cardului SIM

Pentru a remonta cardul SIM, urmați pașii de mai sus în ordine inversă.

[Înapoi la Cuprins](#)

[Înapoi la Cuprins](#)

Cartela inteligentă

Manual de service pentru Dell™ Latitude™ E6510

⚠ AVERTISMENT: Înainte de a efectua lucrări în interiorul computerului, citiți instrucțiunile de siguranță livrate împreună cu acesta. Pentru informații suplimentare despre cele mai bune practici privind siguranța, consultați pagina de start pentru conformitatea cu reglementările www.dell.com/regulatory_compliance.

Scoaterea cartelei inteligente



📌 NOTA: Este posibil să fie necesar să instalați Adobe™ Flash Player™ de la Adobe.com pentru a vizualiza ilustrațiile de mai jos.

1. Urmăriți procedurile din secțiunea [Înainte de a efectua lucrări în interiorul computerului](#).
2. Găsiți cartela inteligentă pentru a o scoate din computer.

Remontarea cartelei inteligente

Pentru a remonta cartela inteligentă, urmați pașii de mai sus în ordine inversă.


[Înapoi la Cuprins](#)

[Înapoi la Cuprins](#)

Specificații

Manual de service pentru Dell™ Latitude™ E6510

- [Informații sistem](#)
- [Procesor](#)
- [Memorie](#)
- [Video](#)
- [Audio](#)
- [Comunicații](#)
- [Card ExpressCard](#)
- [Card PC](#)
- [Cititor de carduri de memorie Secure Digital \(SD\)](#)
- [Cartele inteligente fără contact \(opționale\)](#)
- [Cititor de amprente \(opțional\)](#)
- [Porturi și conectori](#)
- [Unități](#)
- [Afișaj](#)
- [Tastatură](#)
- [Touchpad](#)
- [Baterie](#)
- [Adaptor de c.a.](#)
- [Specificații fizice](#)
- [Specificații de mediu](#)

 **NOTA:** Ofertele pot varia în funcție de regiune. Pentru mai multe informații cu privire la configurația computerului, faceți clic pe Start→ Help and Support (Ajutor și asistență) și selectați opțiunea de vizualizare a informațiilor despre computer.

Informații sistem	
Chipset	Chipset mobil seria Intel® 5(QM57)
Lățime magistrală de date	64 de biți
Lățime magistrală DRAM	dual-channel, pe 64 de biți NOTA: Trebuie să instalați memorie în perechi pentru ca modul dual channel să funcționeze.
Flash EPROM	SPI 32 Mbiți
Magistrală PCI	32 biți, 33 MHz

Procesor	
Tipuri	Intel Core™ seria i5 Intel Core seria i7
Memorie cache de nivel 2	Intel Core i5-520M/540M Dual Core — 3 MO Intel Core i7-620M Dual Core — 4 MO Intel Core i7-720QM Quad Core — 6 MO Intel Core i7-820QM Quad Core — 8 MO
Frecvență magistrală externă	1333 MHz

Memorie	
Tip	SDRAM DDR3
Frecvență	1066 sau 1333 MHz NOTA: Procesoarele dual core Intel Core i5 și i7 și quad core Intel Core i7 livrate cu computerul dvs. acceptă atât module de memorie la 1.066 MHz, cât și module de memorie la 1.333 MHz. Totuși, procesoarele dual core vor funcționa numai la 1.066 MHz.
Conectori	doi conectori SODIMM
Capacități modul	1, 2, 4 GO
Memorie minimă	1 GO
Memorie maximă	8 GO NOTA: Numai sistemele de operare pe 64 de biți pot detecta capacitățile de memorie mai mari de 4 GO.

Video	
Tip	UMA integrat pe placa de bază controler video separat
Magistrală de date	PCI-Express 16 Gen1 (pentru procesoare 620M, 540M sau 520M) PCI-Express 16 Gen2 (pentru procesoare 920XM, 820QM sau 720QM)
Controler	

UMA	Accelerator grafic media Intel HD
Separată	NVIDIA Quadro NVS 3100M
Ieșire	conector VGA cu 15 pini conector DisplayPort cu 20 de pini

Audio	
Tip	codec audio de înaltă definiție cu două canale (HDA)
Controler	IDT 92HD81B
Boxă	două
Amplificator intern boxă	canal de 2 W
Controale volum	butoane pentru mărire volum, micșorare volum și dezactivare sunet

Comunicații	
Modem	intern (opțional)
Adaptor de rețea	Controler Gigabit Ethernet 10/100/1000 Mbps Intel 82577LM
Wireless	compatibilitate wireless cu WLAN, WWAN, WiMAX și Bluetooth® dedicată dacă achiziționați plăci opționale.
GPS	mini-card de bandă largă mobilă

Card ExpressCard	
NOTA: Slotul ExpressCard NU acceptă carduri PC.	
conector ExpressCard	slot ExpressCard
Carduri acceptate	Carduri ExpressCard de 34 mm

Card PC	
NOTA: Cardul PC NU acceptă carduri Express.	
conector de card PC	slot de card PC
Carduri acceptate	Carduri PC de 54 mm

Cititor de carduri de memorie Secure Digital (SD)	
Carduri acceptate	SD/MMC/SDHC/SDHS/MiniSD/MicroSD/SDIO

Cartele inteligente fără contact (opționale)	
Cartele inteligente și tehnologii acceptate	ISO14443A — 106, 212, 424 și 848 kbps ISO14443B — 106, 212, 424 și 848 kbps ISO15693 HID iClass FIPS201 NXP Desfire

Cititor de amprente (opțional)	
Tip	Senzor de amprente cu fantă, FIPS 140-2/FIPS 201

Porturi și conectori	
Audio	conector microfon, conector căști/difuzoare stereo
Video	un conector VGA cu 15 pini un conector DisplayPort cu două moduri
Adaptor de rețea	un conector RJ-45
Modem	un conector RJ-11
IEEE 1394	un conector cu 4 pini
USB	trei conectori compatibili USB 2.0 un conector compatibil eSATA/USB 2.0
Cititor de carduri de memorie	un cititor de carduri de memorie 6 în 1
Cititor de cartele inteligente	Cititor integrat de cartele inteligente
Mini-Card	două sloturi pentru mini-card semiînalt un slot pentru mini-card înalt
Conector de andocare	un conector de andocare E-Family cu 144 de pini

Unități	
----------------	--

Hard disk	Hard disk SATA 2 Hard disk mobil SATA 2
Unități optice	DVD DVD+/-RW Blu-ray™

Afișaj	
Tip și dimensiune	Ecran TFT cu diagonală de 396,24 mm (15,6 inchi), cu iluminare de fundal cu LED-uri albe
Suprafață activă (X/Y)	344,2 x 193,5 mm (13,55 x 7,61 inchi)
Dimensiuni	
Înălțime	210 mm (8,26 inchi)
Lățime	360 mm (14,17 inchi)
Diagonală	417 mm (16,14 inchi)
Opțiuni afișaj 1: înaltă definiție	
Rezoluție maximă	1366 (orizontală) x 768 (verticală) la 262.000 de culori
Luminozitate obișnuită	220 cd/m2
Rată de reîmprospătare	60 Hz
Unghi de vizualizare	
Orizontal	40 grade/40 grade
Vertical	15 grade/30 grade
Distanța dintre puncte	0,250 x 0,250 mm
Opțiuni afișaj 2: înaltă definiție + antireflex, cu unghi larg de vizualizare	
Rezoluție maximă	1600 (orizontală) x 900 (verticală) la 262.000 de culori
Luminozitate obișnuită	250 cd/m2
Rată de reîmprospătare	60 Hz
Unghi de vizualizare	
Orizontal	55 grade/55 grade
Vertical	45 grade/45 grade
Distanța dintre puncte	0,216 x 0,216 mm
Opțiuni afișaj 3: înaltă definiție completă	
Rezoluție maximă	1920 (orizontală) x 1080 (verticală) la 262.000 de culori
Luminozitate maximă	300 cd/m2
Rată de reîmprospătare	60 Hz
Unghiuri de vizualizare	
Orizontal	55 grade/55 grade
Vertical	45 grade/45 grade
Distanța dintre puncte	0,179 x 0,179 mm

Tastatura	
Număr de taste	Statele Unite ale Americii: 83 de taste Europa: 84 de taste Japonia: 87 de taste
Aspect	QWERTY/AZERTY/Kanji
Tastatură retroiluminată	da

Touchpad	
Suprafața activă	
Axa X	80 mm (3,14 inchi)
Axa Y	45 mm (1,77 inchi)

Baterie	
Tip	litium ion „inteligentă”, cu 4 elemente (37 Wh) litium ion „inteligentă”, cu 6 elemente (60 Wh) litium ion „inteligentă”, cu 9 elemente, cu durată de viață de 3 ani (81 WHr) litium ion „inteligentă”, cu 9 elemente (90 Wh) litium ion „inteligentă”, cu 12 elemente (88 Wh)
Timp de încărcare cu computerul oprit	Baterie cu 4, 6, 9 elemente — aproximativ 1 oră pentru o capacitate de până la 80 % și 2 ore pentru o capacitate de 100 %. Baterie cu 12 elemente — aproximativ 3 ore și 20 de minute pentru o capacitate de 100 %.

Timp de funcționare	timpul de funcționare a bateriei variază în funcție de condițiile de funcționare și poate fi redus în mod semnificativ în anumite condiții de consum mare de energie.
Durata de viață	aproximativ 300 de cicluri de încărcare/descărcare
Dimensiuni	
Adâncime	
4/6 elemente	206,00 mm (8,11 inchi)
9 elemente	208,00 mm (8,18 inchi)
12 elemente	14,48 mm (0,57 inchi)
Înălțime	
4/6 elemente	19,81 mm (0,78 inchi)
9 elemente	22,30 mm (0,87 inchi)
12 elemente	217,17 mm (8,55 inchi)
Lățime	
4 elemente/6 elemente	47,00 mm (1,85 inchi)
9 elemente	69,00 mm (2,71 inchi)
12 elemente	322,07 mm (12,68 inchi)
Greutate	
4 elemente	237,00 g (0,52 lb)
6 elemente	329,00 g (0,72 lb)
9 elemente	485,00 g (1,06 lb)
12 elemente	848,22 g (1,87 lb)
Tensiune	11,10 sau 14,8 V c.c.
Interval de temperatură	
În stare de funcționare	între 0 și 35 °C (între 32 și 95 °F)
Depozitare	între -40 și 65 °C (între -40 și 149 °F)
Baterie rotundă	Baterie rotundă cu litiu CR2032, de 3 V

Adaptor de c.a.	
Tensiune de alimentare	100 – 240 V
Curent de intrare (maximum)	1,50/2,50 A
Frecvență de intrare	50 – 60 Hz
Putere la ieșire	90 W
Curent de ieșire	5,62 A (maximum la impuls de 4 secunde) 4,62 A (continuu)
Dimensiuni	
Adâncime	16,00 mm (0,64 inchi)
Înălțime	70,10 mm (2,76 inchi)
Lățime	147,00 mm (5,78 inchi)
Interval de temperatură	
În stare de funcționare	între 0 și 35 °C (între 32 și 95 °F)
Depozitare	între -40 și 65 °C (între -40 și 149 °F)

Date fizice	
Adâncime	253,30 mm (9,97 inchi)
Înălțime	28,60 mm (1,13 inchi)
Lățime	374,30 mm (14,73 inchi)
Greutate	2,51 kg (5,53 lb)

Specificații de mediu	
Interval de temperatură	
În stare de funcționare	între 0 și 35 °C (între 32 și 95 °F)
În stare de nefuncționare	între -40 și 65 °C (între -40 și 149 °F)
Umiditate relativă (maximum)	
În stare de funcționare	Între 10 și 90 % (fără condens)
În stare de nefuncționare	Între 5 și 95 % (fără condensare)
Vibrație maximă	
În stare de funcționare	0,66 Grms (2 – 600 Hz)
În stare de nefuncționare	1,30 Grms (2 – 600 Hz)

NOTA: Vibrarea este măsurată utilizând un spectru de vibrație aleator care simulează mediul de utilizare.	
Șoc maxim	
În stare de funcționare	140 G (2 ms)
În stare de nefuncționare	160 G (2 ms)
NOTA: Șocul maxim este măsurat cu hard diskul cu capetele parcate frontal și la un șoc sub forma unui impuls semisinusoidal de 2 ms.	
Altitudine	
În stare de funcționare	Între -15,20 și 3048 m (între -50 și 10.000 ft)
În stare de nefuncționare	Între -15,20 și 10.668 m (între -50 și 35.000 ft)

[Înapoi la Cuprins](#)

[Înapoi la Cuprins](#)

Placa de bază

Manual de service pentru Dell™ Latitude™ E6510

AVERTISMENT: Înainte de a efectua lucrări în interiorul computerului, citiți instrucțiunile de siguranță livrate împreună cu acesta. Pentru informații suplimentare despre cele mai bune practici privind siguranța, consultați pagina de start pentru conformitatea cu reglementările www.dell.com/regulatory_compliance.

Scoaterea plăcii de bază



NOTA: Este posibil să fie necesar să instalați Adobe™ Flash Player™ de la Adobe.com pentru a vizualiza ilustrațiile de mai jos.

1. Urmăriți procedurile din secțiunea [Înainte de a efectua lucrări în interiorul computerului](#).
2. Scoateți [bateria](#).
3. Scoateți [cardul SIM \(Modul de identitate abonat\)](#).
4. Scoateți [unitatea optică](#).
5. Scoateți [tastatura](#).
6. Scoateți [bateria rotundă](#).
7. Scoateți [capacele balamalelor](#).
8. Scoateți [hard diskul](#).
9. Scoateți [cardul Latitude ON Flash™](#).
10. Scoateți [placa de rețea de arie largă wireless \(WWAN\)](#).
11. Scoateți [placa de rețea locală wireless \(WLAN\)](#).
12. Scoateți [ansamblul afișajului](#).
13. Scoateți [ansamblul radiator/ventilator](#).
14. Scoateți [procesorul](#).
15. Scoateți [ansamblul zonei de sprijin pentru mâini](#).
16. Scoateți [placa ExpressCard](#).
17. Scoateți [cardul Bluetooth®](#).
18. Eliberați lamela pentru cabluri și deconectați cablul plăcii pentru suporturi SD de la placa de bază.

19. Scoateți șuruburile care fixează placa de bază pe carcasă.

20. Deconectați placa de bază de la placa I/O și întoarceți placa de bază.

21. Deconectați cablul de alimentare cu c.c. de la placa de bază.

22. Scoateți placa de bază din carcasă.

Remontarea plăcii de bază

Pentru a remonta placa de bază, urmați pașii de mai sus în ordine inversă.

[Înapoi la Cuprins](#)

[Înapoi la Cuprins](#)

Placa de rețea locală wireless (WLAN)

Manual de service pentru Dell™ Latitude™ E6510

AVERTISMENT: Înainte de a efectua lucrări în interiorul computerului, citiți instrucțiunile de siguranță livrate împreună cu acesta. Pentru informații suplimentare despre cele mai bune practici privind siguranța, consultați pagina de start pentru conformitatea cu reglementările www.dell.com/regulatory_compliance.

Scoaterea plăcii WLAN



NOTA: Este posibil să fie necesar să instalați Adobe™ Flash Player™ de la Adobe.com pentru a vizualiza ilustrațiile de mai jos.

1. Urmăriți procedurile din secțiunea [Înainte de a efectua lucrări în interiorul computerului](#).
2. Scoateți [bateria](#).
3. Scoateți [panoul de acces](#).
4. Scoateți [capacele balamalelor](#).
5. Eliberați cablul afișajului din ghidajele de direcționare de pe computer.

6. Deconectați cablurile de antenă de la placa WLAN.

7. Scoateți șurubul care fixează placa WLAN pe computer.

8. Glisați placa WLAN în afara conectorului aferent de pe placa de bază și scoateți-o din computer.

Remontarea plăcii WLAN

Pentru a remonta placa WLAN, urmați pașii de mai sus în ordine inversă.

[Înapoi la Cuprins](#)

Efectuarea lucrărilor la computer

Manual de service pentru Dell™ Latitude™ E6510

- [Înainte de a efectua lucrări în interiorul computerului](#)
- [Instrumente recomandate](#)
- [Oprirea computerului](#)
- [După efectuarea lucrărilor în interiorul computerului](#)

Înainte de a efectua lucrări în interiorul computerului

Utilizați următoarele instrucțiuni de siguranță pentru a vă proteja computerul împotriva eventualelor deteriorări și a vă asigura siguranța personală. Dacă nu există specificații contrare, fiecare procedură inclusă în acest document presupune existența următoarelor condiții:

- 1 Ați efectuat pașii din secțiunea [Efectuarea lucrărilor la computer](#).
- 1 Ați citit informațiile privind siguranța livrate împreună cu computerul.
- 1 O componentă poate fi remontată sau, dacă este achiziționată separat, instalată prin efectuarea în ordine inversă a procedurii de scoatere.

AVERTISMENT: Înainte de a efectua lucrări în interiorul computerului, citiți instrucțiunile de siguranță livrate împreună cu computerul. Pentru informații suplimentare despre cele mai bune practici privind siguranța, consultați pagina de start pentru conformitatea cu reglementările www.dell.com/regulatory_compliance.

ATENȚIE: Multe reparații pot fi efectuate numai de către un tehnician de service autorizat. Puteți efectua numai depanări și reparații simple conform autorizării din documentația produsului sau conform indicațiilor primite de la echipa de asistență și service online sau prin telefon. Deteriorările cauzate de lucrările de service neautorizate de către Dell nu sunt acoperite de garanție. Citiți și respectați instrucțiunile de siguranță livrate împreună cu produsul.

ATENȚIE: Pentru a evita descărcarea electrostatică, conectați-vă la împământare utilizând o brățară antistatică sau atingând periodic o suprafață metalică nevopsită, cum ar fi un conector de pe partea din spate a computerului.

ATENȚIE: Manipulați componentele și plăcile cu grijă. Nu atingeți componentele sau contactele de pe o placă. Țineți placa de margine sau de suportul de montare metalic. Țineți o componentă, cum ar fi un procesor, de margini, nu de pini.

ATENȚIE: Atunci când deconectați un cablu, trageți de conectorul său sau de fișă, nu de cablul propriu-zis. Unele cabluri au conectori cu lamele de fixare; dacă deconectați acest tip de cablu, apăsați pe lamelele de fixare înainte de a deconecta cablul. În timp ce separați conectorii, țineți-i aliniați drept pentru a evita îndoirea pinilor conectorilor. De asemenea, înainte să conectați un cablu, asigurați-vă că ambii conectori sunt orientați și aliniați corect.

NOTA: Culoarea computerului dvs. și anumite componente pot fi diferite de ceea ce este prezentat în acest document.

Pentru a evita deteriorarea computerului, parcurgeți următoarele etape înainte de a efectua lucrări în interiorul acestuia.

1. Asigurați-vă că suprafața de lucru este plană și curată pentru a preveni zgârierea capacului computerului.
2. Opriți computerul (consultați secțiunea [Oprirea computerului](#)).
3. În cazul în care computerul este conectat la un dispozitiv de andocare (andocat), cum ar fi baza opțională pentru suporturi optice sau pentru baterie, deconectați-l.

ATENȚIE: Pentru a deconecta un cablu de rețea, întâi deconectați cablul de la computer și apoi deconectați-l de la dispozitivul de rețea.

4. Deconectați toate cablurile de rețea de la computer.
4. Deconectați computerul și toate dispozitivele atașate de la prizele electrice.
6. Închideți ecranul și întoarceți computerul cu fața în jos pe o suprafață de lucru plană.

ATENȚIE: Pentru a preveni deteriorarea plăcii de bază, trebuie să scoateți bateria principală înainte de a efectua lucrări de service la computer.

7. Scoateți bateria principală (consultați secțiunea [Bateria](#)).
8. Întoarceți computerul cu fața în sus.
9. Deschideți afișajul.
10. Apăsați pe butonul de alimentare pentru a împământa placa de bază.

ATENȚIE: Pentru protecția împotriva șocurilor electrice, deconectați întotdeauna computerul de la priza electrică înainte de a deschide afișajul.

ATENȚIE: Înainte de a atinge orice componentă din interiorul computerului, asigurați împământarea atingând o suprafață metalică nevopsită, cum ar fi metalul din partea din spate a computerului. În timp ce lucrați, atingeți periodic o suprafață de metal nevopsită pentru a disipa electricitatea statică care ar putea dăuna componentelor interne.

11. Scoateți toate cardurile ExpressCard sau cartelele inteligente din sloturile aferente.
12. Scoateți hard diskul (consultați secțiunea [Hard diskul](#)).

Instrumente recomandate

Procedurile din acest document pot necesita următoarele instrumente:

- 1 Șurubelniță mică cu vârful lat
- 1 Șurubelniță Phillips nr. 0
- 1 Șurubelniță Phillips nr. 1
- 1 Știft de plastic mic
- 1 CD cu program de actualizare a BIOS-ului

Oprirea computerului

△ **ATENȚIE:** Pentru a evita pierderea datelor, salvați și închideți toate fișierele deschise și ieșiți din toate programele deschise înainte să închideți computerul.

1. Închiderea sistemului de operare:

1. **În Windows® 7:**

Faceți clic pe **Start** , apoi faceți clic pe **Shut Down** (Închidere).

1. **În Windows Vista®:**

Faceți clic pe **Start** , apoi faceți clic pe săgeata din colțul din dreapta jos al meniului **Start** așa cum este prezentat mai jos și faceți clic pe **Shut Down** (Închidere).



1. **În Windows® XP:**

Faceți clic pe **Start** → **Turn Off Computer** (Oprire calculator) → **Turn Off** (Oprire).

Computerul se oprește după terminarea procesului de închidere a sistemului de operare.

2. Asigurați-vă că ați oprit computerul și toate dispozitivele atașate. În cazul în care computerul dvs. și dispozitivele atașate nu s-au oprit automat atunci când ați închis sistemul de operare, țineți apăsat butonul de alimentare timp de aproximativ 6 secunde pentru a le opri.

După efectuarea lucrărilor în interiorul computerului

După ce ați finalizat toate procedurile de remontare, asigurați-vă că ați conectat toate dispozitivele externe, cardurile și cablurile înainte de a porni computerul.

△ **ATENȚIE:** Pentru a evita deteriorarea computerului, utilizați exclusiv baterii proiectate pentru acest model de computer Dell. Nu utilizați baterii proiectate pentru alte computere Dell.

1. Conectați toate dispozitivele externe, cum ar fi replicatorul de porturi, compartimentul pentru baterie sau baza pentru unități optice și remontați toate cardurile, cum ar fi un card ExpressCard.

△ **ATENȚIE:** Pentru a conecta un cablu de rețea, mai întâi introduceți cablul în dispozitivul de rețea, apoi conectați-l la computer.

2. Conectați orice cabluri de rețea sau de telefonie la computerul dvs.
3. Remontați [bateria](#).
4. Conectați computerul și toate dispozitivele atașate la prizele electrice.
5. Porniți computerul.

[Înapoi la Cuprins](#)

[Înapoi la Cuprins](#)

Placa de rețea de arie largă wireless (WWAN)

Manual de service pentru Dell™ Latitude™ E6510

AVERTISMENT: Înainte de a efectua lucrări în interiorul computerului, citiți instrucțiunile de siguranță livrate împreună cu acesta. Pentru informații suplimentare despre cele mai bune practici privind siguranța, consultați pagina de start pentru conformitatea cu reglementările www.dell.com/regulatory_compliance.

Scoaterea plăcii WWAN



NOTA: Este posibil să fie necesar să instalați Adobe™ Flash Player™ de la Adobe.com pentru a vizualiza ilustrațiile de mai jos.

1. Urmați procedurile din secțiunea [Înainte de a efectua lucrări în interiorul computerului](#).
2. Scoateți [bateria](#).
3. Scoateți [panoul de acces](#).
4. Deconectați cablurile de antenă de la placa WWAN.

5. Scoateți șurubul care fixează placa WWAN pe placa de bază.

6. Glisați placa WWAN în afara conectorului aferent de pe placa de bază și scoateți-o din computer.

Remontarea plăcii WWAN

Pentru a remonta placa WWAN, urmați pașii de mai sus în ordine inversă.

[Înapoi la Cuprins](#)